

# LA FOUILLOUSE

BULLETIN MUNICIPAL

CONTACTS N°129 - SEPTEMBRE 2018

## Conseil départemental

UNE INSTITUTION À L'ÉCOUTE DES CANTONS





Par M. le Maire,  
Yves PARTRAT

*Mon ami Bernard Philibert ayant démissionné fin juin, j'ai l'honneur de le remplacer comme conseiller départemental du canton de Sorbiers depuis le 1er juillet, en binôme avec Corinne Besson Fayolle.*

*Je tiens à le remercier personnellement pour le remarquable travail qu'il a effectué pendant plus de 20 ans au sein de cette assemblée et pour le sens de l'écoute dont il a toujours su faire preuve vis-à-vis des Feuillantins et de leurs élus.*

*Il m'a donc paru tout naturel de profiter de la parution de ce bulletin pour expliquer les missions, le fonctionnement et le budget du Conseil Départemental (ex conseil général), à l'image de l'article paru dans le précédent numéro pour présenter à tous le conseil régional Auvergne Rhône-Alpes.*

*Toutes ces structures sont complémentaires avec l'intercommunalité et ce maillage un peu complexe devrait peut-être se simplifier dans les prochaines années. C'est en tout cas une grande chance pour notre municipalité de compter dans ses rangs une conseillère régionale (Laurence Bussière) et un conseiller départemental (moi-même) pour faire entendre la voix des Feuillantins au sein de ces institutions.*

*Vous retrouverez dans ces pages les photos souvenirs de la fête du village du 7 juillet, une belle soirée agrémentée d'un joli feu d'artifice et qui fut un succès... Un grand merci à tous les bénévoles et organisateurs ainsi qu'aux footballeurs qui ont su si bien gérer la buvette.*

*Les travaux en cours sont nombreux dans le village et même si la période estivale a entraîné une courte pause, les grues et les pelleuses ont depuis repris leur activité.*

*Les écoles ont retrouvé la semaine de 4 jours... Enfants et enseignants sont revenus 4 ans en arrière...*

*Le forum des associations aura profité du retour du mercredi sans école pour voir les associations capter le plus grand nombre d'adhérents ; la multitude d'activités proposées par tous les bénévoles du tissu associatif feuillantins permet de répondre aux attentes de chacun.*

*Le conseil municipal remercie tous les acteurs de la vie communale et vous souhaite un bon courage pour cette rentrée.*

## SOMMAIRE

**PANNEAUX D'AFFICHAGE ÉLECTRONIQUE** P3

**LA FÊTE D'ÉTÉ** P4-5



**FLORESSENCE** P6

**CHAPELLE** P6

**DOSSIER CONSEIL DÉPARTEMENTAL** P7-11



**TRAVAUX** P7-11

**FURIANA** P14

**FORUM DES ASSOS** P16



**La Fouillouse Contacts**  
n°129 septembre 2018  
Revue Municipale d'informations distribuée gratuitement.

**Rédaction :**  
Mairie de La Fouillouse.  
**Coordination - Réalisation :**  
JLS Studio Print & Web - 04 77 55 05 42  
**Impression :**  
Graphiprint - 04 77 36 45 88  
**Publicité :**  
JLS Studio Print et Web - 04 77 55 05 42  
**Dépôt légal :** Septembre 2018

1, rue de la Croix de Mission  
Tél. 04 77 30 10 34 - Fax. 04 77 30 17 54  
e-mail : [mairie@lafouillouse.fr](mailto:mairie@lafouillouse.fr)  
[www.lafouillouse.fr](http://www.lafouillouse.fr)

**Heures d'ouverture :**  
Du lundi au vendredi de 8h à 12h30  
et de 13h30 à 18h

## L'ARMÉE DE TERRE RECRUTE

*Ce sont près de 15000 postes qui sont à pourvoir cette année dans l'Armée de Terre.*

Cela concerne le métier de soldat bien évidemment, mais aussi celui de pilote d'hélicoptère, de conducteur poids-lourd, de mécanicien, de frigoriste, de magasinier, de maître-chien...

Tous ces postes sont ouverts aux hommes comme aux femmes, de 17 ans et demi (avec autorisation parentale) à 30 ans (32 sous certaines conditions) .

La Maison De L'Armée  
Centre D'Information Et  
Recrutement Armée De Terre  
31 rue Voltaire Bp 299 - Cedex  
2, 42000 Saint-Etienne

Administrations de la défense  
vous accueille  
du lundi au jeudi de 8h à 17h30  
et le vendredi de 8h à 16h.



**Pour tout renseignement  
ou prise de rendez-vous  
04 77 43 59 80  
ou  
[www.sengager.fr](http://www.sengager.fr)**

## Quatre panneaux...



## ...D'AFFICHAGE ÉLECTRONIQUE NOUVELLE GÉNÉRATION

*Installés à partir de 2001 dans les rues de la commune, les actuels panneaux d'affichage électronique implantés au carrefour de la Gare et au croisement de la rue de la Libération et de la rue Goubelly (et anciennement rue de Saint-Just) vont tirer leur révérence cet automne.*

Basés sur une technologie ancienne, usés par de longues années d'intempéries, ces équipements n'ont pas démerité mais arrivaient manifestement en fin de vie. Ils seront remplacés par des matériels neufs dans lesquels les cristaux liquides cèderont la places aux leds, qui outre une consommation électrique réduite permettent de meilleurs conditions de lisibilité.

La commune prévoit ainsi de remplacer les deux panneaux existants par des panneaux simple face offrant chacun une surface d'affichage de 1,40 m<sup>2</sup> (près du double des panneaux actuels), et d'ajouter près de la place du marché un panneau double-face (recto-verso) de même dimensions. Un quatrième panneau sera par la suite installé au

carrefour des rues de la Libération et de la Croix de Mission, une fois achevée la construction de la nouvelle mairie et l'aménagement de ses abords. La fourniture de ces panneaux a été confiée à la société Lumiplan au prix total de 50 800 € HT.

Ces nouveaux équipements présentent notamment l'intérêt d'une plus grande souplesse et liberté dans la composition des messages (au lieu de l'ancien système de "cases" pour chaque caractère), qui peuvent en outre intégrer des images, éventuellement animées. Un outil précieux pour la communication de la commune et du tissu associatif, et pour l'information des Feuillantins quant à la vie de la commune !



# La fête au village

## en musique

C'est le 7 juillet, en fin de journée, que les Feuillantins, petits et grands, se sont retrouvés sur la place du marché et rue de St Just pour la traditionnelle fête au village.

La météo a bien joué le jeu et très vite les festivités ont donné le rythme à la soirée.

À la buvette l'équipe de foot de l'Usgf, grossie par quelques renforts féminins a assuré. Depuis la scène, les premières notes de musique,

les premières chansons, lancées par l'équipe de Jean-Marc Céré ont attiré sur la piste de danse tous ceux et toutes celles qui adorent tournicoter. La fête était lancée !

À peine le temps de finir son plateau repas qu'était donné le départ de la retraite aux flambeaux. Une balade magique, en famille, dans les rues désertes du village derrière les cuivres et percussions de la Barquette de Givors.

La nuit était belle, des myriades d'étoiles multicolores pouvaient alors embraser les cieux au-dessus du parc des Cèdres. Une féerie pour les yeux et un bonheur pour les oreilles : une musique accompagnait ce feu d'artifice édition 2018 !





## LES JARDINIERS DE LA COMMUNE EXPOSENT À FLORESSENCE 2018 À LA TALAUDIÈRE



*Il y a quelques années les jardiniers des espaces verts municipaux de plusieurs communes du département avaient présenté leurs réalisations sur l'esplanade de la gare de Châteaureux à St-Étienne. Une manifestation organisée par le Comité "Floressence".*

Cette année les "mains vertes" de la commune ont remis leurs talents sur le métier et ont concocté une nouvelle composition artistique présentée à La Talaudière.

Pour chaque nouvelle édition le thème varie, celui du cru 2018, pour les douze communes participantes plus les élèves du lycée de Montravel à Villars, a été choisi par les jeunes élus du Conseil Municipal des Enfants de la Talaudière : "Faites vos jeux".

### TROIS IMPÉRATIFS À RESPECTER !

A La Fouillouse c'est un choix collégial qui a permis de mener à bien la création artistique.

« Nous avons donc un cahier des charges strict. Avec un thème imposé, explique Ludovic Di Salvio, le chef des Services Techniques. Nous avons aussi un budget à ne pas dépasser. Et surtout nous ne devons utiliser aucun produit phytosanitaire ».

Trois employés à la "main verte" des espaces verts municipaux, se sont donc penchés sur le sujet, le chef a validé leur projet et sur place, à deux, ils ont finalisé leur création.

**LES TREIZE COMPOSITIONS DE CETTE FLORESSENCE 2018 SONT DONC À ADMIRER À LA TALAUDIÈRE, JUSQU'À FIN OCTOBRE AU PÔLE SPORTIF.**

6

## EXÉCRATION DE LA Chapelle Sainte-Anne PAR MGR BATAILLE



Il y a bien longtemps que la petite chapelle Sainte-Anne n'accueillait plus de cérémonies religieuses. L'édifice, abandonné par le culte, avait servi de morgue quand les décès se multipliaient trop vite à la maison de retraite. Elle avait servi plus tard de débarras pour le Comité de Jumelage avec Soufouroulaye qui entreposait ce qui allait peut-être être vendu lors de leur vide-grenier. Elle avait servi aussi de petite salle d'exposition temporaire pour l'association Histoire et Patrimoine.

Hélas, au fil des décennies, sa toiture et ses murs commençaient à inquiéter les autorités municipales. Il était donc urgent de faire des travaux pour lui

redonner une seconde vie.

Encore fallait-il que la chapelle passe du sacré au profane, qu'elle soit désacralisée, terme plus facile à entendre qu'exécré !

Ainsi fut fait au printemps par Mgr Sylvain Bataille, évêque de Saint-Etienne, en présence de nombreux élus, de représentants de la paroisse, de Marc Angénieux qui en quelques mots en a retracé l'histoire. Mgr Bataille s'est réjoui de cette seconde vie qui attend désormais la chapelle, une vie culturelle qui ouvre donc des horizons pour de prochaines manifestations.



# DOSSIER

UNE INSTITUTION À L'ÉCOUTE DES CANTONS



## Le Conseil départemental

...

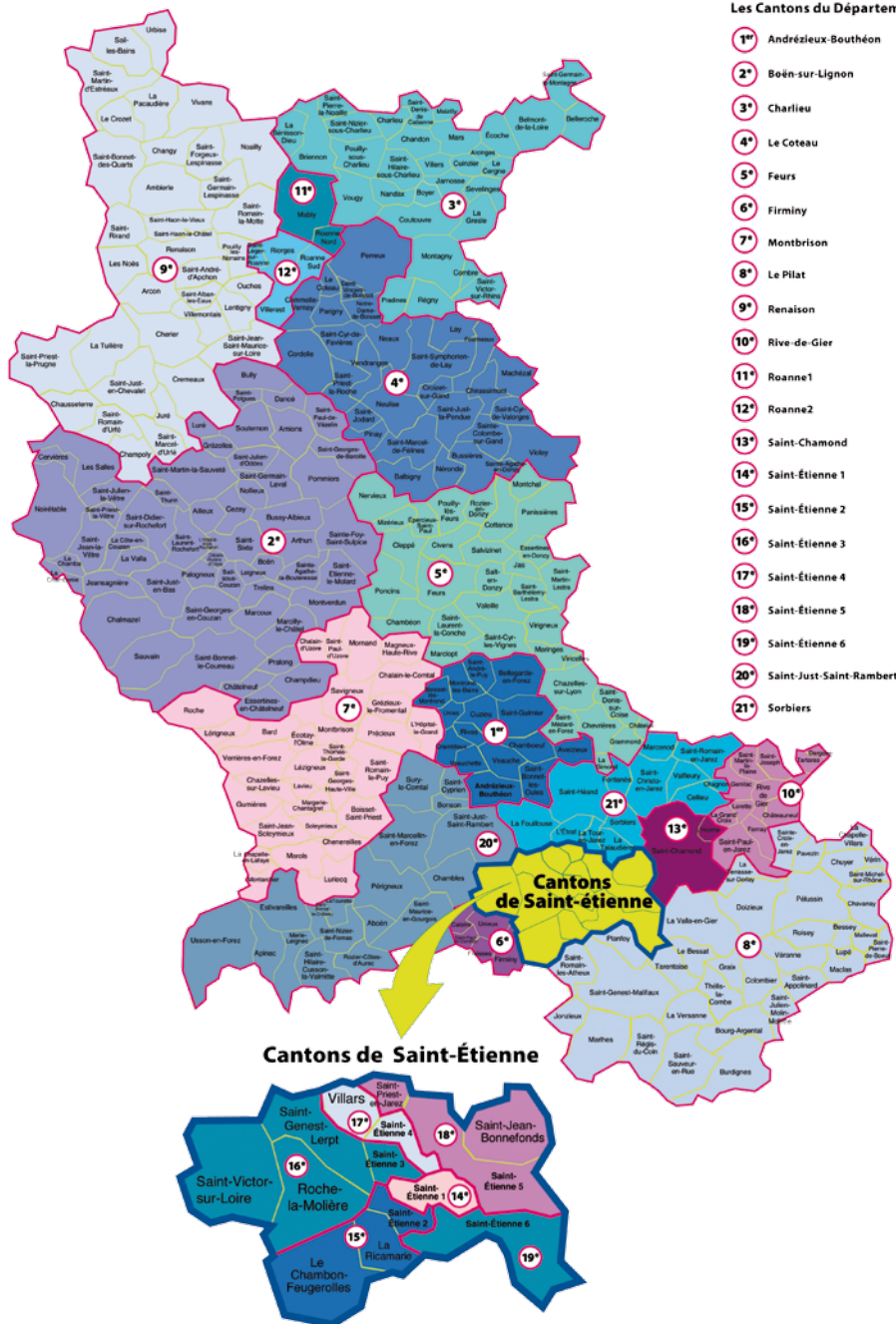


Bernard Philibert ayant décidé de passer le relais, c'est **Yves Partrat**, son suppléant au Conseil départemental, qui occupe désormais la fonction sur le canton de Sorbiers, canton auquel appartient le village.

Dans ce CONTACT de rentrée, le nouveau conseiller à part entière nous invite à faire un peu plus connaissance avec l'institution départementale, avec le rôle de ses élus. Mais aussi à découvrir l'aide financière apportée à la commune par le département.

## LE CONSEIL DÉPARTEMENTAL UNE INSTITUTION À L'ÉCOUTE DES CANTONS

### Nouveau découpage des cantons de la Loire



### SON ORGANISATION

#### ADMINISTRATIVE

3 arrondissements  
21 cantons  
326 communes  
756 715 habitants  
4780.6km

### LES 21 CANTONS DE LA LOIRE

La Loire compte désormais 21 cantons. Chaque commune dépend d'un canton, excepté Roanne et Saint-Étienne qui sont elles-mêmes découpées en plusieurs cantons.

### LE CANTON DE SORBIERS

Population : 33 565 hab  
Densité : 204,6 h/km<sup>2</sup>  
Superficie : 164 km<sup>2</sup>

### Les 13 communes du canton :

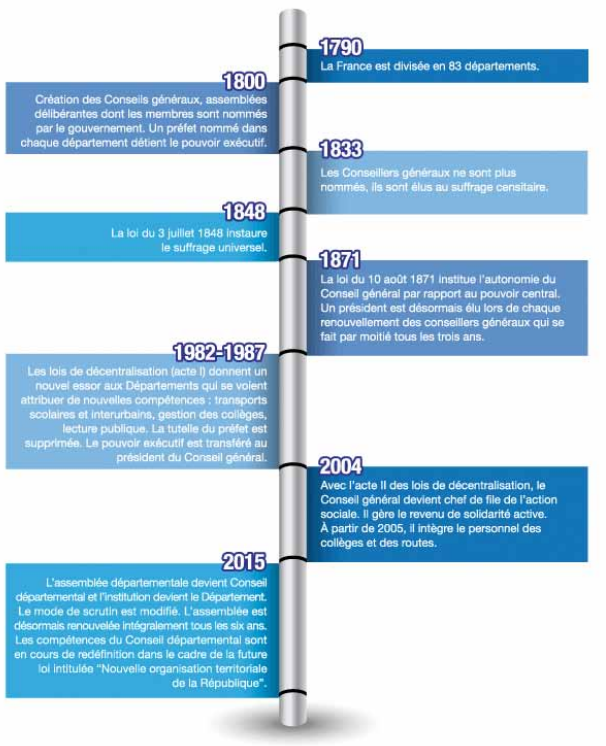
Cellieu - Chagnon  
L'Etrat - Fontanès  
**LA FOUILLOUSE**  
Marcenod - Sorbiers  
St-Christo-en-Jarez -  
St-Héand  
St-Romain-en-Jarez  
La Talaudière  
La Tour-en-Jarez  
Valfleury

### Ce sont :

- 2 collèges : Pierre et Marie Curie à La Talaudière et Collège Joseph Collard à Saint-Héand.
- 149 km de routes départementales qui sont entretenues, déneigées et sécurisées par les agents du département
- 6 points d'accueil sociaux (l'Etrat, saint-Romain-en-Jarez, La Fouillouse, La Talaudière, Saint-Héand et Sorbiers) où une équipe de travailleurs sociaux se mobilise pour offrir un service public de qualité et répondre sur des questions de la vie quotidienne : l'accès aux droits fondamentaux, logement, insertion, parentalité, budget, etc
- 2 centres d'incendie et de secours, l'un à Saint-Héand et l'autre à Saint-Christo-en-Jarez.



## PETIT HISTORIQUE DU DÉPARTEMENT DE SA CRÉATION À NOS JOURS



### L'ASSEMBLÉE DÉPARTEMENTALE

Le Conseil Départemental de la Loire compte 42 Conseillers Départementaux, élus en binômes, sur 21 cantons. Ils sont élus pour six ans.

Les 42 Conseillers Départementaux de la Loire siègent au sein de l'Assemblée départementale. Ils se réunissent régulièrement afin d'examiner et voter les rapports concernant la Loire.

En séance plénière : au moins 4 fois par an, l'assemblée départementale (soit l'ensemble des conseillers) se réunit autour du Président pour voter le budget, débattre et statuer sur les projets stratégiques et les grandes orientations de la politique départementale.

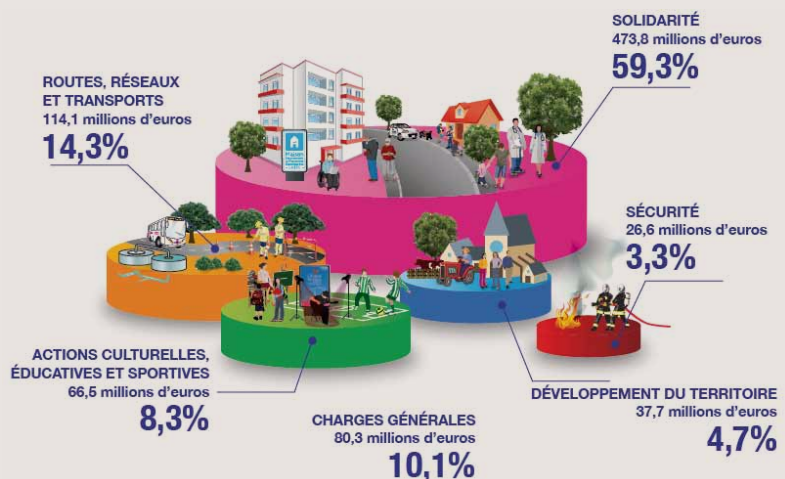
En commission permanente : une à deux fois par mois, les 41 membres, aux côtés du Président, gèrent le suivi et instruisent les dossiers courants du Département.

En commissions thématiques : tous les conseillers siègent au sein de l'une d'elles : ils étudient et préparent les dossiers qui relèvent de sa compétence, avant de les soumettre au vote de l'assemblée ou de la commission permanente.

- Agriculture
- Autonomie
- Environnement
- Culture et Tourisme - Sports
- Eau
- Enfance action sociale départementale et logement
- RSA et insertion
- Jeunesse
- Finances, Patrimoine et Personnel
- Economie et évaluation des politiques départementales
- Voirie - Transports et Solidarité territoriale
- Assainissement et Ingénierie territoriale

### LE RÔLE DU DÉPARTEMENT : SES MISSIONS

Le Département est un acteur majeur de notre vie quotidienne. Aide à l'enfance, collèges, entretien des routes, RSA, maisons de retraite... Tous les habitants de la Loire sont directement concernés par ses actions. L'essentiel des compétences actuelles du Département résulte des lois de décentralisation de 1982 et 1983, régulièrement complétées, et plus récemment de la Loi du 7 août 2015 relative à la nouvelle organisation territoriale (loi NOTRE).



### LE CONSEILLER DÉPARTEMENTAL, UN ÉLU DE PROXIMITÉ

Sur le terrain, il assure aussi une fonction de représentation  
Visites de chantiers, manifestations publiques (inaugurations, remise de prix...), conférences de presse  
Siège dans divers organismes locaux et conseils d'administration (collèges, maison de retraite par exemple)

A l'écoute des citoyens : permanences sur son canton, réunions publiques, d'information... Interlocuteur privilégié des acteurs et habitants de son territoire (il accompagne les projets et contribue, par exemple, à faire avancer les dossiers de subvention)

### LES 12 COMMISSIONS

- Agriculture
- Autonomie
- Environnement
- Culture et Tourisme - Sports
- Eau
- Enfance action sociale départementale et logement
- RSA et insertion
- Jeunesse
- Finances, Patrimoine et Personnel

### LES PRINCIPALES COMPÉTENCES DU DÉPARTEMENT

- L'action sociale en faveur des personnes âgées, des personnes handicapées, des personnes en difficulté, de l'enfance et de la famille,
- La construction, l'entretien, l'équipement et le fonctionnement des collèges publics,
- La construction, l'exploitation et l'entretien des routes départementales,
- L'aménagement du territoire : équipement rural, gestion de l'eau, soutien aux projets des communes et EPCI,
- Le SDIS (service départemental d'incendie et de secours),
- L'action culturelle, sportive et touristique,
- La protection de l'environnement : protection des espaces naturels sensibles et périurbains, itinéraires de promenade et de randonnées, etc.

En application de la loi NOTRE, les transports routiers non urbains jusqu'à gérés par le Département, ont été transférés à la Région au 1er janvier 2017. De la même façon, les transports scolaires sont de la compétence de la Région depuis 1er septembre 2017.

### BUDGET 2018 : 799 M€ POUR LE DÉPARTEMENT

## LE DÉPARTEMENT PARTICIPE AU FINANCEMENT DE NOMBREUSES OPÉRATIONS...



10



- À travers le **contrat de rivière** piloté par SEM :
  - La restauration de la continuité écologique seuil pont blanc
  - La mise en place de panneaux d'information des cours d'eau
  - La restauration de la ripisylve fonctionnelle
  - L'aménagements de berges "pont Blanc"
- À travers l'**entretien des routes** départementales : RD 10, carrefour giratoire des RD 1082 et 102
- À travers l'**aide aux écoles de musique** : partenariat avec l'union musicale pour permettre à chacun une pratique musicale traditionnelle, moderne, actuelle, jouée ou chantée, seul ou en groupe.
- À travers **la Saison culturelle** départementale "de villes... en villages" en partenariat avec le Comité des fêtes qui permet de proposer des spectacles de qualité dans la commune et à des tarifs accessibles.

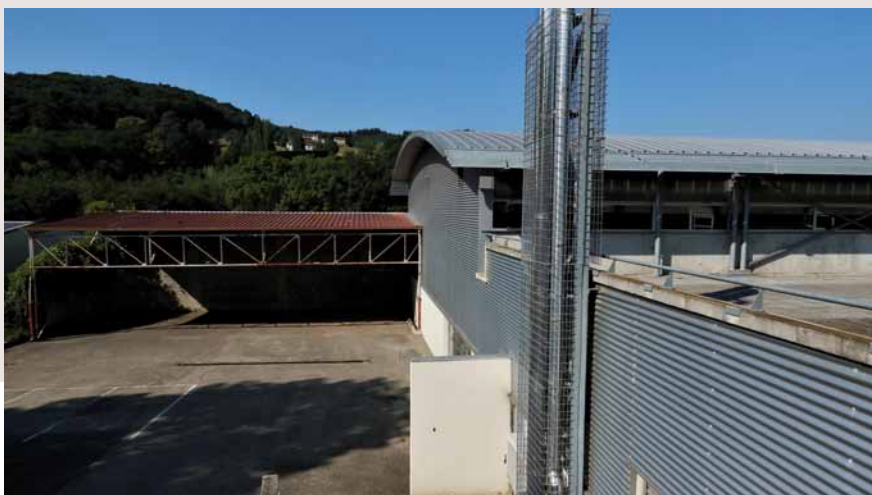
# ...À LA FOUILLOUSE



- À travers l'**aide apportée aux clubs sportifs** : Entente forézienne Volleyball, Office municipal des sports
- À travers les **soutiens aux initiatives associatives locales** afin d'aider les associations pour l'organisation de leurs manifestations : Comité de jumelage, Assoc. Familiale, Association Histoire, Mémoire et Patrimoine, Motoclub feullantin...
- **Pour les Feullantins en direct** :
  - Aides aux personnes âgées avec le versement de l'Allocation Personnalisée à l'Autonomie
  - Aides aux agriculteurs
  - Aides aux personnes en situation de handicap au travers de la Prestation de Compensation du Handicap versée par le Département
  - Aides aux personnes en insertion avec le versement du RSA
  - Bourses aux collégiens

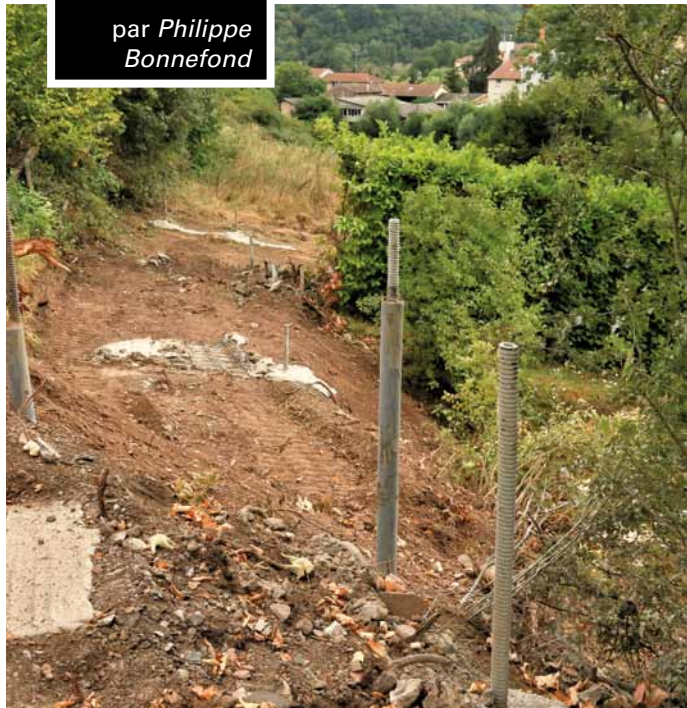
## • À venir en 2019 :

Participation de 150 000€ à l'extension de la salle socio sportive qui doit accueillir un dojo et une salle de gymnastique





par *Philippe Bonnefond*



#### BERGES DU MALVAL

L'aménagement des jardins paysagers a démarré par la construction d'une nouvelle passerelle.



#### CRÈCHE DES ECUREUILS

L'extension de la crèche se poursuit.  
Un local attenant au bâtiment ancien a été réalisé.  
L'intérieur est en cours d'aménagement.

## Les travaux DANS LA COMMUNE

#### ALLÉE DU HAUT ROLLET

La petite route avait pris mauvaise allure.  
La municipalité a profité de cet été pour reprendre la chaussée sur plusieurs centaines de mètres à hauteur notamment de la ferme Bertholet.



#### MAIRIE

Après la pause estivale, les travaux de construction de la future mairie ont repris. Si tout se poursuit normalement, le bâtiment devrait être hors eau, hors air au printemps prochain.

### ALLÉE DU PARKING GUICHARD

La voie d'accès au parking Guichard au carrefour de la route de St Héand est achevée. Un revêtement tout beau, tout lisse a été posé cet été sur l'allée.



### PARKING DU MALVAL

La plateforme du nouveau parking Guichard est achevée depuis un certain temps. Restait à figoler les finitions. C'est chose faite. Les places sont parfaitement délimitées et les jardiniers des Services Techniques Municipaux ont apporté la touche finale avec quelques espaces paysagers.



## AVEC L'AIVS VOTRE LOGEMENT PEUT PRENDRE UNE VOCATION SOCIALE

*Vous êtes peut-être propriétaire d'un appartement inoccupé. Si vous le confiez à l'AIVS, l'Agence Immobilière à Vocation Sociale, il deviendra un logement disponible à la location, offrant ainsi une bouffée d'oxygène à des familles à faibles revenus.*

L'AIVS est une agence immobilière, agréée par l'État, titulaire de la carte professionnelle et qui répond à l'ensemble des obligations légales et réglementaires de ce secteur. Organisme d'intermédiation locative, l'AIVS est une spécialiste de la gestion locative à caractère social qui répond à un cahier des charges exigeant garantissant la qualité de ses prestations.

Si donc vous avez un appartement inoccupé, avec l'AIVS vous allez pouvoir le louer en toute sérénité à des ménages dotés de petits revenus.

Vous ne partirez pas dans l'inconnu, puisque vous aurez la certitude de bénéficier d'une gestion professionnelle de votre patrimoine, tout en permettant à des personnes de construire un projet d'insertion durable !

En effet votre agence AIVS sera en relation constante avec le locataire. C'est elle qui, au préalable, fera une étude approfondie des candidatures pour adapter le loyer aux ressources du locataire et limiter ainsi les impayés.

Elle sera aux côtés du locataire pour l'aider à ouvrir ses droits à l'APL, à la CAF.

Elle l'accompagnera, si besoin, dans la gestion de son budget. Enfin elle veillera à l'entretien du logement par un suivi technique régulier et des conseils aux locataires et le cas échéant, elle privilégiera un réseau de prestataires de qualité en cas d'intervention.

**Agence  
solidarité logement**  
2 rue Malescourt  
Saint-Étienne  
Tél. : 04 77 47 11 74

En France on compte 44 AIVS, gérant 16 000 logements. 4000 ménages sont relogés chaque année.

L'AIVS est membre de la Fapil : Fédération des Associations et des Acteurs pour la Promotion et l'Insertion par le Logement.





## RCF A DONNÉ LA PAROLE AUX FEUILLANTINS

Nos confrères de l'antenne stéphanoise de RCF, la Radio Chrétienne Francophone dont le siège est à Lyon, ont planté leur mini-studio à La Fouillouse le 17 juillet.

Une journée entière dans la commune pour aborder avec un panel de Feuillantins, la vie du village : son histoire, son économie, sa vie culturelle, mais aussi bien évidemment sa vie religieuse.

C'est place de l'église que Anne Bois, la directrice de la radio et responsable de "Retrouvons-nous" cette émission qui nomadise un peu partout dans la Loire, avait installé son mini-studio. À tour de rôle, les figures représentatives de la vie du village, sont venues prendre place derrière les micros des journalistes délégués sur place : Philippe Louat et Emma Jehl.

Jean Meunier puis Yves Partrat, le maire, ont retracé les grandes lignes de la commune avec ses réalisations actuelles mais aussi ses projets.

Le lancement du topo-guide des sentiers a permis à André Grousson de parler de la vie associative particulièrement riche et diversifiée dans la commune.

Marc Angénieux, en quelques phrases, a conté l'histoire de La Fouillouse. Pour dresser le portrait de la vie économique Anne Bois avait fait appel à Jean-Louis Desjoyaux une des entreprises phares de la commune.

Mais La Fouillouse c'est aussi l'agriculture : les familles Bertholet et Bruel ont ainsi pu évoquer cet univers rural, dynamique et présenter les créneaux économiques intéressants pour se diversifier.

Concernant la vie religieuse au village et le dynamisme de la paroisse Sainte Clothilde, Anne Bois avait invité au micro François Guillermin et Denis Lièvre. Depuis la terrasse de son restaurant "La Première fois" Jean le maître des lieux a été convié à commenter les popotes de l'été !

RCF ST ETIENNE : 94.7

## DEMAIN PRODUCTION DE BIOGAZ SUR LE SITE DE LA STATION DE FURANIA

La station d'épuration de Furania sur le territoire communal amasse annuellement 6 300 tonnes de boues. Une partie de ces boues sont méthanisée. Un projet prévoit d'augmenter la production de biogaz et de le valoriser par injection de bio-méthane dans le réseau.

La méthanisation est un processus naturel de dégradation biologique de la matière organique produisant du gaz, appelé biogaz, un système qui existe déjà à Furania. La matière organique utilisée à la station provient des boues et des graisses récupérées. L'objectif visé est de réduire la quantité des déchets, de les stabiliser et de les utiliser en une énergie renouvelable. Une fois capté, ce biogaz peut être

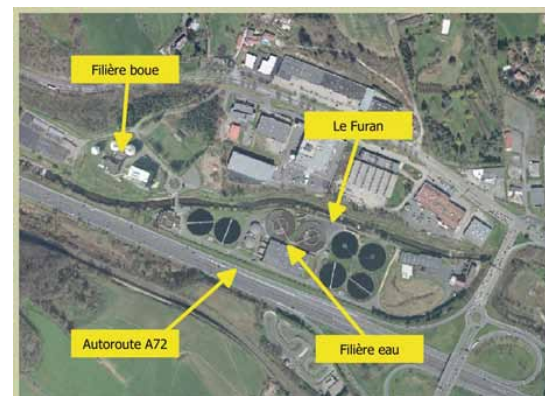
réutilisé sur le site ou valorisé après un traitement pour être transformé en bio-méthane et réinjecté dans le réseau de gaz. Il constitue alors une source d'énergie qui se substitue à l'énergie fossile. GRDF est demandeuse !

Saint-Étienne Métropole a mandaté le bureau d'études BG Ingénieur conseil en mai 2017 pour la maîtrise d'œuvre. La phase diagnostic est aujourd'hui achevée. La phase avant projet a débuté en janvier 2018.

Actuellement ce sont 6 300 tonnes de boues qui sont traitées à Furania. La torchère brûle 85% de la production de biogaz : 972 000 Nm<sup>3</sup>/an. Nm<sup>3</sup> : unité de mesure de quantité de gaz qui correspond au contenu d'un volume

d'un mètre cube, pour un gaz se trouvant dans les conditions normales de température et de pression (0 ou 15 ou plus rarement 20 °C et 1 atm ). 63% de ces boues sont méthanisées. Le projet est donc d'augmenter la production de biogaz et de le valoriser par injection de bio-méthane dans le réseau. Furania devra donc alors digérer la totalité des boues et graisses internes à la station pour injecter 985 000 Nm<sup>3</sup>/an.

LA MISE EN SERVICE POURRAIT SE FAIRE AU 4<sup>E</sup> TRIMESTRE 2019.



### DU BIOGAZ AU BIO-MÉTHANE

Un traitement dite "membranaire" est nécessaire pour réaliser cette transformation avant injection dans le réseau. Il faut tout d'abord éliminer les composés organiques volatils et le sulfure d'hydrogène, absorbés par du charbon actif. Ensuite, deux passages membranaires permettent de séparer le CH<sub>4</sub> (méthane) et le dioxyde de carbone.

# ETAT CIVIL 2018

## BIENVENUE

### MAI 2018

Milla BÉGONIN 14 mai  
Milo HOURIEZ 22 mai  
Téa PAILHES 23 mai

### JUIN 2018

Charlize LOUBERT 11 juin  
Gabriel MEYRIEUX 12 juin  
Alessia AUTIN 16 juin  
Nassim BIID 30 juin

### JUILLET 2018

Aymen KHEMAISSIA 1 juil.  
Younes KHEMAISSIA 1 juil.  
Romy MAGNOULOUX 7 juil.  
Luis DURAN 9 juil.  
Lucas SAGNARD 22 juil.

### AOÛT 2018

Ilian JACOUD 5 août  
Elyzio MACORAL 8 août

## AU REVOIR

### JUILLET 2017

Hassina BELAKEHAL 16 juil.  
divorcée GRANGEON

### MAI 2018

Yvonne CUISSOT 18 mai  
veuve BIZIEN  
Irène COLLEU 26 mai  
veuve MAJER  
Marie-Claude COMBES 29 mai

### JUIN 2018

Edith MARTINOFF 1 juin  
épouse BUISINE  
Pierrette DUCREUX 19 juin  
veuve VILLARD  
Jeanne GANIVET 20 juin  
veuve CIFFROY

### JUILLET 2018

Marcelle DAVAL 12 juil.  
veuve CHEVALIER

### AOÛT 2018

Yvette SERVANTON 12 août  
Antoine TAVERNIER 22 août

## FÉLICITATIONS

### JUIN 2018

Quentin CROS & Manon SEYVE 30 juin  
Quentin BOSSU-RAGIS & Sonia SAÏDI 30 juin

### JUILLET 2018

Jonathan DE CARVALHO & Marlène BASSINET 7 juil.  
Farida BAICHOU & Fabien BERGERON 13 juil.

### AOÛT 2018

Thomas VINCENT & Fanny BRENIER 4 août

# Agenda

## DE SEPTEMBRE À DÉCEMBRE 2018

### SEPTEMBRE

30 - Footing du Malval  
*La Petite Foulée*  
30 - Compétition  
de moto cross  
*Moto club Feuillantins*  
*La Niarée*

### OCTOBRE

13 - Loto  
*Au fil du temps*  
*Salle Polyvalente*  
14 - Soupe aux choux  
USGF  
*La Feuillantins*  
27 - Coinche  
*Chasse communale*  
*Salle Polyvalente*  
31 - Don du sang  
EFS - *Jardin d'Hiver*

### NOVEMBRE

4 - Vide commode  
*Baby Club -*  
*salle Polyvalente*  
9 au 12  
Expo poilus feuillantins  
*Histoire et Patrimoine*  
*Jardin d'Hiver*  
11 - Les Blouses Roses  
*Spectacle caritatif*  
*Salle Polyvalente*  
16 au 18  
Théâtre - *Les Feuill'Art*  
*La Feuillantins*  
25 - Téléthon  
*Hameau d'Eculieu*  
*Centre socio-sportif*

### DÉCEMBRE

1 - Coinche  
USGF  
*salle Polyvalente*  
14-15-16  
Marché de Noël  
*Centre socio-sportif*



Les responsables du jumelage avec Belgiozoso espèrent un redémarrage des relations

# FORUM DES associations

8 septembre  
Gymnase Centre socio-sportif

Organisateur : OMS  
Associations participantes : 29  
culturelles : 14  
sportives : 14  
humanitaire : 1

Nouvelles associations : Vélo plaisir,  
Le Jardins du Malval, Les Patounes libres  
Animations : La gym des enfants

Les trois coups du démarrage des activités sont donnés !

Les responsables du jumelage avec Belgiozoso espèrent un redémarrage des relations

Les jeunes visiteurs ont pu profiter des installations de la Gym des enfants

Les profs d'art de combat sont allés en Russie puiser wdes nouvelles techniques

La Petite Foulée cherche désespérément des secouristes, infirmiers pour leur footing du Malval

Le Comité des Fêtes affine sa programmation pour donner des envies de sorties aux Feuillantins

Marc Angélienx est prêt pour les cérémonies du 11 novembre

Andy Lathaud prendra la présidence du club photo à André Grosroun

