

CONTACTS



L'AGRICULTURE *à La Fouillouse*

P.11 À 15

06

LES FESTIVITÉS
COMMUNALES

08

LES AMÉNAGEMENTS
COMMUNAUX

18

LE COLLECTIF
CULTUREL

04
INFOS MAIRIE
ELECTIONS,
RÈGLES DE STATIONNEMENT,
BOUTIQUE ÉPHÉMÈRE, CYCLISTES

06
INFOS MAIRIE
LES FESTIVITÉS
COMMUNALES

08
INFOS MAIRIE
LES AMÉNAGEMENTS
COMMUNAUX

11
DOSSIER
L'AGRICULTURE
À LA FOUILLOUSE

16
VIE ASSOCIATIVE
CENTRE DE LOISIR
BABY CLUB, ÉCOLES

17
VIE ASSOCIATIVE
COMITÉ DES FÊTES, HAMEAU ÉCULIEU
COLLECTIF CULTUREL

18
VIE ASSOCIATIVE
CLUB PHOTO, ART ET DÉTENTE,
SOUFOUROLAYE, AMIS DE L'ORGUE,
FOLHIOLE, MICKAËL MERLE

23
VIE SPORTIVE
USGF, RUN AND BIKE,
MUSIQUE ET DANSE, SPORT SANTÉ
CENTRE ÉQUESTRE, TENNIS CLUB, YOGA

27
ÉTAT CIVIL



PATRICK BOUCHET

MAIRE

ÉDITO

CHERS CONCITOYENS BONJOUR,

Ce début d'année 2022, la situation sanitaire ne permet toujours pas de rencontre à la traditionnelle cérémonie des vœux.

Aussi, sur les 6 prévues dans notre mandat ce sont déjà 1/3 de rencontres en moins.

Les vœux sont essentiellement l'occasion de faire un point sur l'année écoulée, donner l'avancement des dossiers conduits et formuler les objectifs à atteindre dans les 12 prochains mois.

L'objectif prioritaire, bien naturellement, est l'harmonie de notre village, le bien vivre ensemble et le développement du service communal.

Il en est ainsi, et cette occasion m'offre la possibilité de remercier les acteurs économiques, les associations, les services municipaux et les administrés qui, par leur engagement et leurs actions contribuent à cette harmonie.

LE SECTEUR ÉCONOMIQUE avec près de 135 entreprises, exploitations agricoles, commerces et libéraux est particulièrement dynamique et contribue largement à l'harmonie du village. Nous pouvons être fier de compter parmi elles 2 entreprises qui détiennent un leadership mondial dans leur domaine d'activité tout comme nous pouvons être fiers de compter 35 commerces, 6 exploitations agricoles et de nombreuses professions libérales même si, face à l'évolution démographique, et je lance un appel, nous sommes en recherche de médecins généralistes et de médecins spécialistes. Si des candidats m'entendent, ils peuvent me contacter en mairie et compter sur le dynamisme de La Fouillouse pour trouver ici une belle qualité de vie et une bonne patientèle.

Je tiens à rappeler en tant qu'entrepreneur moi-même, l'importance du recrutement de proximité. Rien de plus agréable pour un employé que d'habiter près de son lieu de travail et pour l'employeurs d'offrir des conditions de travail et d'accès dignes et agréables. À ce sujet, je voudrais rappeler l'importance de solliciter la mairie pour toute recherche et toute offre d'emploi. Sans mettre en cause, naturellement, la performance, ni même se substituer à Pôle Emploi, il est souvent très rapide et très simple de se positionner et d'aboutir près de chez soi. Nous sommes toujours plus forts à plusieurs.

LE SECTEUR ASSOCIATIF ensuite, avec plus de 45 associations sportives et culturelles, notre village est des plus dynamiques. Il faut dire que la richesse de l'offre est particulièrement élevée. Le renouveau de l'école de musique fut un moment fort de l'année et un vrai succès si l'on en juge par l'affluence lors du magnifique spectacle de fin d'année.

Ce secteur est tout aussi important que le secteur économique car il tisse des liens, entretient des relations, développe les créativité et entretient la forme physique. Cette année verra la construction du nouveau vestiaire municipal pour notre club de foot qui va fêter bientôt ses 100 ans. Mais aussi les premières esquisses d'une nouvelle salle municipale en remplacement de notre très utilisée salle polyvalente.

LE CADRE VIE

Axe fort de notre mandature, il va connaître cette année le démarrage de la rénovation de notre centre historique. J'entends souvent dire, comme dans beaucoup d'autre commune, que le centre se vide, il n'y a plus rien, on ne peut pas se garer, il n'y a plus de commerce, de services et j'en passe et confirme que ceci est vrai.

Nous avons donc proposé dans notre programme une restructuration de fond du centre. En effet, pour faire venir des commerçants il faut des habitants, et pour qu'il y ait une vie, il faut que des passants trouvent plaisir à y passer de bons moments, nous allons agrandir la place du marché en démolissant deux maisons, nous allons créer un lien avec la place de l'église et la rue de la Libération, mettre en valeur avec les propriétaires notre patrimoine architectural, aussi modeste soit-il.

Nous allons poursuivre la végétalisation depuis les Perrotins jusqu'aux Molineaux en passant par la végétalisation des places du marché et de l'église. Nous allons poursuivre notre accompagnement pour favoriser l'ouverture de nouveaux restaurants et commerces. Le centre va voir aussi disparaître progressivement les poubelles des trottoirs au profit de points de collectes collectifs, la mise en œuvre de nombreux bancs, poubelles et enfin retrouver des lieux d'aisances publics.

Ainsi, nos jeunes et nos moins jeunes trouveront intérêt à vivre dans le centre, se rapprocher des services et retrouver une vie de village sans être contraint de toujours prendre son auto pour aller chercher le pain.

L'ENVIRONNEMENT ET L'ÉCOLOGIE

Parce que l'écologie n'est pas, contrairement à ce que l'on voudrait nous faire entendre, la spécialité d'un parti politique. Parce que faire de l'écologie c'est aller dans le bon sens, La Fouillouse, sous l'impulsion de ses précédents maires, a toujours été proche des sujets environnementaux.

Notre spécificité est telle que sur ses 20,6 km² notre commune est traversée par le Furan, l'autoroute, la voie ferrée et l'ancienne route départementale 82. Pour accéder au centre bourg deux entrées principales, Ratarieux avec son rond-point et sa station d'épuration et La Gouyonnière avec son rond-point et son aéroport. Nous sommes humblement la clé et le point de passage obligé entre Saint-Etienne et la Plaine du Forez avec son flux de véhicules quotidiens, bruyants et polluants.

Malgré tout, La Fouillouse est classée première au palmarès des communes de la Loire où il fait bon vivre.

Depuis le début de ce mandat, jamais autant de décisions allant dans le sens des bonnes pratiques environnementales n'ont été prises. Jamais le budget consacré n'a été aussi ambitieux.

Le fleurissement adapté aux nouvelles conditions climatiques, la végétalisation et l'apport de d'ombre véritable, le débordage à cheval, l'aménagement du

grand parc urbain des Vignes, la restructuration et l'aménagement du parc des cèdres et enfin le plan vélos. La première voie centrale banalisée métropolitaine de notre avenue Jean Faure, si décriée au départ, est pourtant un vrai succès. De plus en plus utilisée, avec une vitesse des véhicules motorisés en forte baisse elle sera étendue jusqu'à la fin de la rue du Vernay avant de se poursuivre aux Molineaux.

Mais faire du vélo pour aller au bourg sans pouvoir y stationner en sécurité était un non-sens. C'est pourquoi les premières zones de stationnements ont vu le jour. Comme dans tous les premiers dossiers, je sais qu'il faut apporter quelques modifications, entre autres rue de la Libération mais l'objectif est de poursuivre l'installation de nouvelles zones, place de l'église et devant la gare. J'en profite pour rappeler que les parcs fermés permettent la recharge électrique gratuite des vélos ! Il suffit juste de demander un badge en mairie.

Voilà chers administrés en quelques mots ce que je voulais vous dire en ce début d'année. Bien sûr j'aurai pu parler de multiples autres sujets tout aussi importants.

Chers Feuillantines et Feuillantins, administrés, représentant la force économique, la force associative, je voudrais vous souhaiter en mon nom, au nom de l'ensemble de votre conseil municipal et au nom de l'ensemble du personnel communal qui œuvre au quotidien pour notre bien-être, une belle, une joyeuse et une grande année 2022.

Nous nous retrouverons lors de moments festifs importants comme les cérémonies commémoratives, la semaine culturelle, les nombreuses journées sportives dont le run & bike, la fête du village en juillet et encore le marché de Noël, les fêtes des écoles et j'en passe. Protégez-vous, protégez vos proches, vos amis, vos voisins et surtout gardez votre sourire, votre bienveillance et ce qui fait qu'à la Fouillouse il fera toujours aussi bon vivre.

MAIRIE :

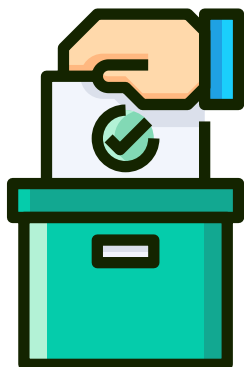
1, rue de la Croix de Mission -
Tél. 04 77 30 10 34
e-mail : mairie@lafouillouse.fr
www.lafouillouse.fr
Heures d'ouverture :
Du lundi au vendredi de 8h30 à 12h30
et de 13h30 à 17h30

LA FOUILLOUSE CONTACTS

n°140 - Mars 2022
Revue Municipale d'informations
distribuée gratuitement.
Rédaction : Mairie de La Fouillouse.
Coordination - Réalisation :
JLS Studio Print et Web - 04 77 55 05 42
Publicité : JLS Studio Print et Web -
Dépôt légal : Mars 2022

INFOS MAIRIE

2022, UNE NOUVELLE ANNÉE ÉLECTORALE



Les années se suivent et se ressemblent, tout comme 2021, l'année 2022 est une année électorale des plus importantes. Comme en 2021 deux élections sont prévues : les présidentielles et les législatives :

Les élections Présidentielles sont organisées les 10 et 24 avril 2022.

Les élections Législatives sont organisées les 12 et 19 juin 2022.

Cette mission est assurée grâce à une mobilisation complète des élus du conseil municipal et par l'équipe municipale en charge des préparatifs des différents scrutins et ceci dans les meilleures conditions (suivant les règles législatives et les conditions sanitaires du moment).

Vous souhaitez vous porter volontaire et participer à la tenue d'un bureau de vote ? Venez rejoindre l'équipe municipale en vous faisant connaître d'ores et déjà auprès des services de la mairie.

PROCURATION : CE QUI CHANGE EN 2022

Depuis le 1^{er} janvier 2022, le vote par procuration a été assoupli et répond à de nouvelles règles. **Un électeur peut désormais donner une seule procuration à l'électeur de son choix même s'il n'est pas inscrit dans la même commune.** Toutefois, la personne désignée pour voter à votre place (mandataire) devra toujours voter dans le bureau de vote où vous êtes inscrit.

VOTRE SITUATION A CHANGÉ : CE QU'IL FAUT FAIRE ADMINISTRATIVEMENT

Vous pouvez vous inscrire en ligne jusqu'au mercredi 2 mars 2022 sur [ServicePublic.fr](https://www.servicepublic.fr) sur présentation d'un justificatif de domicile et d'identité numérisés. La date limite en mairie pour les inscriptions sur les listes électorales et le signalement de tout changement d'adresse est le vendredi 4 mars 2022. Vous devez pour cela vous munir de la copie de votre carte d'identité recto verso, d'un justificatif de domicile de moins de 3 mois et compléter le cerfa 12669*02.

Permanence en mairie de 8h30 à 12h30 et de 13h30 à 17h (sauf le mercredi).



NOUVEL AGENT

Le 1^{er} février 2022, Aurélie GLAPA a rejoint l'équipe des services techniques municipaux au

poste de chargée d'études et travaux des bâtiments communaux.

Aurélie aura la gestion des nouvelles constructions, le suivi du patrimoine existant, les contrats de maintenance et la mise en application des normes liées aux établissements recevant du public (ERP). Auparavant, elle exerçait à Habitat et Métropole Saint-Etienne où elle avait la charge de la gestion des logements sociaux : remise en état des logements, états des lieux...

Nous lui souhaitons la bienvenue et une belle carrière.



NOUVEAU COMMERÇANT

Le 10 février, le village a accueilli Thierry et Marielle, qui ont repris la boulangerie-pâtisserie, 17 rue Croix de Mission. Vous pourrez trouver de nombreuses variétés de pain, des pâtisseries, viennoiseries et pour petite ou grande faim des encas salés, le tout dans la tradition. Rendez-leur visite, ils vous réserveront leur meilleur accueil.

Bienvenue à vous et avis aux gourmands et gourmets...

**Ouverture du lundi au samedi
de 6h à 13h et de 15h à 19h
04 51 28 93 51**



RAPPEL REFERENCEMENT

Vous êtes installés sur la commune (dans quelque domaine que se soit) et vous souhaitez apparaître sur le site internet, vous devez faire une demande de référencement.

www.lafouillouse.fr onglet : Vie Quotidienne / Commerces et entreprises
cliquer sur le lien : demande de référencement d'une entreprise

UNE NOUVELLE VIE POUR LE LOCAL DE L'ANCIENNE POSTE !

Redynamiser le centre bourg reste un axe fort de notre engagement, notamment en redonnant vie à nos locaux commerciaux vacants. L'ancien local de la poste, situé dans le centre du village, inoccupé depuis plus de 5 ans et appartenant à la mairie fait depuis longtemps l'objet de réflexions quant à une nouvelle destination. Nous avons, par exemple, envisagé en 2020 un point de vente click and collect pour nos producteurs locaux.

Après étude de faisabilité et de remise en état de ce local, un nouveau projet a vu le jour :

UNE BOUTIQUE ÉPHÉMÈRE

Il s'agit d'une nouvelle alternative au commerce traditionnel physique qui apparaît pour une durée limitée dans le paysage commercial, apportant nouveautés et curiosités tout au long de l'année. Cela permet à des candidats commerçants, artisans, créateurs... de leur donner plus de visibilité et de "tester" le marché feuillantin avant d'envisager, le cas échéant, une installation plus durable.



Le local disposera de 3 espaces de vente et la gestion des baux sera assurée par la mairie. L'ouverture est envisagée pour l'été 2022

Les candidats sont déjà nombreux pour ce projet, mais n'hésitez pas à nous contacter ! Si vous souhaitez des informations, postuler pour ce beau projet, trouver un nom pour cette boutique.

**Contact par mail sur acturseco@lafouillouse.fr
Et rendez-vous toujours sur label-fouillouse.fr**

La commission économie



RAPPEL DES RÈGLES DE STATIONNEMENT

Nous profitons de ce 1^{er} "Contact" de l'année 2022 pour vous rappeler quelques règles concernant le stationnement sur la commune :

- Certains emplacements situés à proximité des commerces sont désignés "Zone bleue", la durée de stationnement est donc limitée et un disque (disponible gratuitement en mairie) doit être apposé. En cas d'absence de disque ou de dépassement d'horaire, une amende de 35 euros est applicable.
- En agglomération, le stationnement à contresens de la circulation est interdit, le contrevenant s'expose à une amende de 35 euros.
- Les emplacements situés devant les distributeurs à billets des établissements bancaires sont strictement réservés aux véhicules de convoyage de fonds, le non-respect de cette règle entraîne une verbalisation de 90 euros.



01.



CARNAVAL

Une journée magique et empreinte de bonne humeur où le sourire des enfants a embrasé le ciel feuillant.

Le soleil était au rendez-vous mercredi 23 février pour le carnaval organisé par la municipalité. Les petits Feuillantins ont pu enfilez leurs

costumes de Princesses, cow-boy, policiers, Spiderman, Bob l'Eponge... pour défiler sous une pluie de confettis, au son de la Fanfare Lapatam'Fony. Le cortège a déambulé de la place de la Mairie jusqu'à la salle polyvalente avec une halte place de l'Eglise. À l'arrivée un spectacle de Magie, orchestré par Greg le Magicien a tenu en haleine les enfants et leurs parents.



02.

MARCHÉ DE NOËL

Un week-end féérique pour mettre des étoiles dans les yeux de tous les Feuillantins.

Le traditionnel Marché de Noël, s'est déroulé les 17, 18 et 19 décembre. Malgré un contexte difficile, cet événement tant attendu a "ouvert ses portes" pour 3 jours de festivités.

45 exposants divers et variés ont pu présenter leurs créations et spécialités pour le plaisir de chacun.

Cette année, l'association USGF a pris en charge la buvette, avec bar à huîtres et foie gras pour le plaisir de se retrouver en toute convivialité.

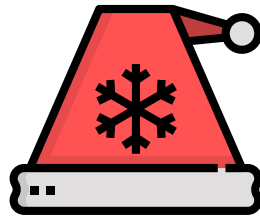
Depuis les chalets en extérieur jusqu'aux allées dessinées dans le gymnase du Centre Socio-sportif en passant par le Jardin d'Hiver ce fut partout la fête. Une fête en musique avec la fanfare du père Noël.

Un magnifique feu d'artifice pour l'inauguration a embrasé le ciel Feuillant et le décor féérique réalisé avec talent par les services techniques municipaux ont émerveillé chacun d'entre nous.

Les enfants sages ont pu également se faire maquiller et rencontrer le père Noël pour faire leur commande.



03.



SECRETARIAT DU PÈRE NOËL

Le Père Noël avait contacté la Commune, car il avait remarqué qu'il y avait beaucoup d'enfants sages dans notre beau village ! Afin de faciliter son travail et selon ses instructions, deux boîtes aux lettres très spéciales ont été installées : une sur le parvis du pôle enfance et l'autre devant la Mairie. Les enfants ont pu déposer leur courrier. Des dizaines de dessins et lettres ont été relevés et les secrétaires du père Noël ont répondu à tous ceux qui avaient inscrit leur adresse pour la réponse. Cette année le Père Noël a joint au courrier réponse, un coloriage et un sujet en bois à décorer et suspendre au sapin de Noël en attendant sa venue. Parions que les "bout'chous" d'aujourd'hui viendront dans quelques années voir leurs lettres, conservées précieusement aux archives de la Mairie...



04.

COLIS AUX RESIDENTS DE L'EHPAD

Mercredi 12 janvier après-midi, l'Adjointe au Maire, Marie-Claude Brancier-Jacquier, avec l'aide de l'animatrice de l'établissement ont remis aux résidents de la maison de retraite, l'Ehpad "La Pranière", un colis composé : d'un cadre photo, d'une éphéméride à effeuiller chaque jour, et du dernier bulletin municipal. Cette délicate attention organisée par la Commune, a été très appréciée par tous les résidents.

05.

REPAS ET COLIS DE NOËL

Chaque année, la Municipalité offre un repas dansant aux seniors. Cette année fut encore un peu particulière compte tenu de la pandémie. Il a été convenu d'offrir le repas, mais à emporter, concocté par La Rose des Sables. C'est ainsi que 189 repas "gourmands" ont été distribués le 15 décembre, salle Polyvalente. Gageons que, malgré un peu de déception, la journée fut rythmée de bonne humeur.

Pour ceux qui n'avaient pas opté pour le repas, un colis leur a été offert le 14 décembre dans la salle des mariages. 170 colis ont été distribués. Chacun a pu retrouver dans son sac : saucisse, rillettes, vin et boîte de chocolats.

06.

INSCRIPTIONS NOCE D'OR

Noces de Platine, Noces de Palissandre, Noces de Diamant, Noces d'Or
La Municipalité mettra à l'honneur les couples dont le mariage a été célébré en 1952, 1957, 1962, 1972.
Si vous êtes concernés nous vous demandons de bien vouloir vous inscrire à la mairie avant le 30 avril, munis de votre livret de famille.

AMÉNAGEMENTS



AMÉNAGEMENT DE L'ENTRÉE DU PÔLE ENFANCE

Dans le cadre du projet d'aménagement du self au pôle enfance et de la sécurisation de la cour extérieure, nos agents ont mis en place des bordures béton afin de délimiter l'espace voirie de l'espace vert. Un socle béton a été adossé à ces bordures et assurera le soutènement des futures barrières acier.



MISE EN ŒUVRE DES PERGOLAS CHEMIN DES RIVES

Pour terminer l'opération de mise en valeur du parc des Rives, des pergolas ont été posés en surplomb du cheminement piéton qui longe le Malval. Des rosiers grimpants viendront habiller des réalisations, entièrement dessinées, fabriquées et mises en place par nos agents bâtiment et espaces verts.



AMÉNAGEMENT DU PARC DES VIGNES

L'équipe Voirie est intervenue pour sécuriser le cheminement piéton reliant l'allée du Forez à la coursière des Vignes à travers le parc des Vignes. Après une première campagne d'abattage des arbres dangereux, morts ou présentant un risque pour la sécurité des promeneurs, le chemin a été redessiné, élargi et recouvert en plaquette de bois broyé afin d'intégrer l'ensemble à cet espace boisé. De petites plateformes ont été créées et des bancs seront installés pour le confort des usagers.



MISE EN VALEUR DE L'AVENUE JEAN FAURE

Une quinzaine de tilleuls ainsi que des arbustes paysagers et des vivaces ont été plantés avenue Jean Faure afin de structurer et paysager cette voie communale très fréquentée. Un paillage minéral en concassé blanc et des bacs en bastinges bois complètent l'ensemble.



AMÉNAGEMENT DU PARC GUICHARD ET DU CARREFOUR CROIX MISSION



La première étape de l'opération a consisté à réaliser un cheminement piéton depuis le carrefour de la Croix Mission jusqu'à l'allée du parc : des bordures béton et un revêtement de type béton désactivé rugueux ont été réalisés sur une centaine de mètres en suivant de larges courbes afin de "casser" les fortes pentes.

Ce passage fréquemment emprunté par les feuillantins est désormais sécurisé et permet d'accéder directement au carrefour de la Croix Mission depuis les lotissements situés plus haut sans emprunter l'allée du Parc. La terre végétale rapportée en fin de chantier permettra de réaliser les engazonnements ce printemps et des plantations pour apporter une touche colorée à ce carrefour très emprunté. Des bancs seront également positionnés sur cet espace.

La deuxième étape du projet concernait la reprise du muret en pierre partiellement dégradé : l'ensemble a été sablé, les joints grattés et repris avec un enduit clair en laissant les pierres apparentes pour mettre en valeur cette entrée de ville. Une couverture en aluminium gris anthracite (la couleur du mobilier urbain de la commune) a été apposée sur le sommet du muret pour limiter les infiltrations des eaux et la formation de mousses. Un local à poubelles a également été réalisé dans le prolongement et habillé en bardage bois.

Ce chantier a été réalisé par les entreprises Bercet et Lagrange TP, ainsi que par nos agents communaux pour la partie espaces verts et menuiserie.



AMÉNAGEMENT ÉCOLOGIQUE DES BORDS DU MALVAL

L'équipe espaces verts de la commune est intervenue en fin d'hiver pour un beau chantier d'aménagement écologique sur le site des jardins partagés.

Un verger conservatoire a été mis en place avec une trentaine de variété fruitière rares : pommiers, poiriers, pruniers, abricotiers principalement. Il s'agit de variétés anciennes qui ne sont pas cultivées à grande échelle et en voie de disparition.

Plusieurs bacs en bastingis bois hébergeront les plantes médicinales et mellifères. Une rangée de petits fruits (groseilles, framboises, mûres, cassis) a été implantée du côté de la palissade des jardins.

Ces végétaux ont fait l'objet d'un paillage avec de la plaquette bois issue de chantiers de broyage de végétaux par nos agents : autrefois évacués en déchetterie, ces branchages et résidus de coupe vont permettre aux végétaux de croître sur un support propre et humide et surtout gratuit !

Enfin, 4 espaces ont été aménagés avec des bancs posés sur des socles en pavés afin de faire profiter aux promeneurs de cet espace propice à la détente.

Une signalétique viendra compléter l'aménagement. La deuxième tranche de

travaux du site se déroulera cet automne avec la poursuite des plantations et des réalisations à portée écologique favorisant la biodiversité communale (petites mares, spirales et hôtels à insectes, nichoirs etc...)



AMÉNAGEMENTS

SUITE...



MOBILIER URBAIN



La commune poursuit sa campagne de renouvellement du mobilier urbain : les premiers bancs, les premières poubelles et les premiers cendriers ont été posés en hypercentre en remplacement des anciens équipements. Au total, ce seront 50 nouveaux bancs, 50 poubelles et 15 cendriers au design plus moderne qui seront installés dans la commune.

Pour autant, les anciens mobiliers ne seront pas jetés : un programme de rénovation (sablage, peinture) permettra de leur redonner une seconde vie et ces derniers seront installés sur le site du bicross et du parc des vignes entre autres.



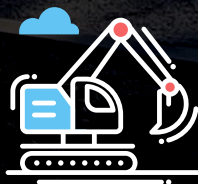
PROPRETÉ URBAINE

Pour faciliter le travail des agents lors des opérations de nettoyage des voiries, la commune s'est équipée de 2 desherbeurs thermiques et d'un desherbeur mécanique : l'acquisition de ces outils est rendue nécessaire par l'interdiction réglementaire d'utiliser des produits phytosanitaires par les collectivités. Ce matériel, testé l'an passé, permet à nos deux agents, Daniel et Julien, de gagner en confort de travail et de passer moins de temps au désherbage manuel.

MAIS AUSSI...

**RÉFECTION VOIRIE ALLÉE
DES CHAMPS ET CHEMIN
DE LA TUILERIE.**

**MISE EN SERVICE D'UN
COMPTEUR ÉLECTRIQUE
PLACE DE LA GARE POUR
PERMETTRE LA TENUE
DE MANIFESTATION EN
TOUTE SÉCURITÉ**



INFORMATION AUX CYCLISTES DE LA COMMUNE

Les usagers possédant un vélo (électrique ou non) et désirant bénéficier du remisage de leur 2 roues dans les équipements collectifs prévus par la mairie à cet effet sont invités à se faire connaître auprès des services techniques de la Mairie. Un règlement d'utilisation va être édité et les informations seront communiquées aux personnes intéressées.

Mail : communication@lafouillouse.fr



L'AGRICULTURE à La Fouillouse

AUX PORTES
DE SAINT-ETIENNE
ET DE LA PLAINE
DU FOREZ,
LA FOUILLOUSE
EST UN ÉCRIN DE
VERDURE :
LA CAMPAGNE TOUT
PRÈS DE LA VILLE.

LE VILLAGE S'ÉTEND
SUR 2057 HA.
DE NOUVEAUX
SENTIERS
DE PROMENADES
ONT ÉTÉ OUVERTS
(PARC DES VIGNES),
DES JARDINS
FAMILIAUX
ONT VU LE JOUR
PRÈS DU MALVAL,
UNE PISTE CYCLABLE
A ÉTÉ CRÉÉE
ET SERA ÉTENDUE...

La Fouillouse est un village où il fait bon vivre et où le terroir est mis à l'honneur par les agriculteurs présents sur la Commune. Car oui ! À la Fouillouse ont peu encore aller faire ses courses à la Ferme pour manger bio, manger bon et faire des balades à cheval dans un cadre idyllique.



Le Fouillouse : classements au palmarès 2022
villes et villages où il fait bon vivre

Positions au niveau national



Positions au niveau départemental



L'AGRICULTURE D'AUTREFOIS :

La Fouillouse était une commune très rurale. Dans les années 1900 on comptait 156 agriculteurs qui exploitaient 1051 ha. Ces derniers élevaient principalement des ovins (150), des bovins (445), chevaux mulets et ânes (130) sans oublier les porcs (195) et cultivaient essentiellement des pommes de terre (345 ha), du froment (310 ha), du seigle (225 ha) et pour la petite histoire 41 ha étaient consacrés à la vigne.



Aujourd'hui, la Fouillouse ne compte plus que 6 exploitations qui élèvent 200 ovins, 460 bovins, 120 chevaux, 500 porcs, 3 000 canards et 5 000 volailles.

Ils cultivent du froment, de l'orge et du maïs pour nourrir leurs bêtes.

Les contraintes d'aujourd'hui ont modifié le travail à la ferme. Les exploitations traditionnelles sont devenues de véritables petites entreprises et les agriculteurs ont dû devenir des commerciaux, des gestionnaires.

Rencontre avec les agriculteurs Feillantins qui ont bien voulu nous répondre.

Au travers de ce dossier dédié, vous pourrez découvrir ou redécouvrir leurs activités et leur passion.



Centre équestre Eculieu

Type de culture : Pâturage – Foin

Nombre d'hectares : 60 ha de prairie

Cheptel : 120 chevaux d'obstacle,
élevages et pensions

Production : Elevage de chevaux sport et
obstacles

Poulinage : 5 à 6 naissances par an

Associés : 2

Salariés : 7

Le centre compte actuellement **400 licenciés**

Quentin et Manon se sont installés fin 2019 sous le statut de "jeune agriculteur" en rachetant la ferme BAYARD.

Afin de développer les entraînements et les compétitions, le centre a construit un manège couvert et 2 carrières extérieures. Différentes prestations sont proposées :

- Pension au pré et/ou box
- Pension retraite
- Pension encadrée
- Enseignement.

En parallèle, des activités sont proposées tout au long de l'année et durant les vacances scolaires :

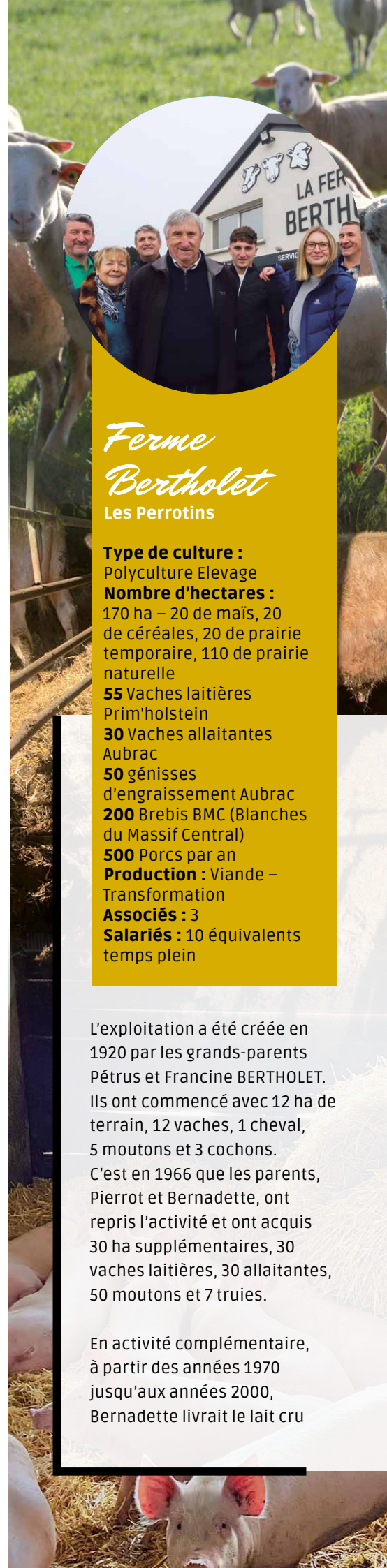
- Stages tous niveaux à partir de 2 ans ½
- Cours baby poney, avec éveil à l'année à partir de 18 mois
- Balades de loisirs

- Fêtes et anniversaires organisés, avec 2 h encadrées pour faire du poney
- Evénements divers

Un accueil est effectué pour les enfants handicapés qui viennent de 5 centres de la région, qui a pour but de les aider à trouver de la sérénité et un bien-être.

Quentin et Manon font aussi de l'élevage de chevaux de sport et d'obstacles. Les poulains nés sur place par insémination artificielle sont élevés durant 3 ans avant d'être dressés suivant leurs capacités. Ils deviendront ainsi des chevaux de compétition ou de randonnées.

*Le savez-vous ?
Le crottin est récupéré
régulièrement et conduit
à Chazelles-sur-Lyon pour être
transformé en gaz bio dans
une bulle de méthanisation.*



Ferme Bertholet

Les Perrotins

Type de culture :

Polyculture Elevage

Nombre d'hectares :

170 ha – 20 de maïs, 20 de céréales, 20 de prairie temporaire, 110 de prairie naturelle

55 Vaches laitières

Prim'holstein

30 Vaches allaitantes

Aubrac

50 génisses

d'engraissement Aubrac

200 Brebis BMC (Blanches du Massif Central)

500 Porcs par an

Production : Viande – Transformation

Associés : 3

Salariés : 10 équivalents temps plein

L'exploitation a été créée en 1920 par les grands-parents Pétrus et Francine BERTHOLET. Ils ont commencé avec 12 ha de terrain, 12 vaches, 1 cheval, 5 moutons et 3 cochons. C'est en 1966 que les parents, Pierrot et Bernadette, ont repris l'activité et ont acquis 30 ha supplémentaires, 30 vaches laitières, 30 allaitantes, 50 moutons et 7 truies.

En activité complémentaire, à partir des années 1970 jusqu'aux années 2000, Bernadette livrait le lait cru



fermier aux particuliers feuillantins et à la COOP, quant à Pierrot, il tuait le cochon chez les voisins comme ça se faisait à l'époque. En 1993, leurs fils Bruno et Rémy prennent la relève, rejoints par Hervé en 1998.

Avec la reprise de la ferme BERGER Jean Pierre ainsi que d'autres, ils ont développé l'exploitation. En investissant dans la remise aux normes des bâtiments, ils ont pu accroître leur production et ont fait un labo agréé qui leur permet de vendre en direct à la ferme et de fournir les collectivités. Dans leur magasin tout est transformé sur place avec les produits de l'exploitation.

La relève est assurée par Justine, Antoine et Laurie, encore plus proches des préoccupations environnementales et du bien-être des animaux.



Ferme de Rolbec Rolbec - Eculieu

Type de culture : Foin - Céréales - Maïs

Nombre d'hectares : 130 ha au total - 110 d'herbe, 15 de céréales orge et blé, 5 de maïs (80 ha sur la commune et 50 ha sur l'Etrat)

Cheptel : 100 vaches allaitantes Limousines - 5000 volailles, 3000 canards par an

Production : Vente à la ferme - transformation à partir des volailles (foie gras)

Associés : 3 - **Salariés :** 3

L'exploitation a été créée par le grand-père, Jean, originaire de St Héand, en 1956 avec une trentaine d'hectares et des vaches laitières. Les parents, Marcel et Marie-Jo ont repris en 1972 et ont commencé la volaille : par les dindes au début, puis des "lots" de poulets au printemps et à l'automne. Ils ont acquis une trentaine d'hectares supplémentaire.

L'année 1997 marque un tournant dans le développement de la ferme. L'exploitation passe à 70 ha. Parents et enfants créent un GAEC. Alexandre s'occupera des vaches et des cultures, Benoît des volailles et Christine du laboratoire de transformation et de la vente à la ferme.

L'année suivante, 10 ha ont été repris à la ferme ESCOT et l'accent a été mis sur la volaille. Pour ce faire, Benoit est parti se perfectionner dans le Périgord. Un laboratoire et un agrandissement sont créés pour le développement de l'exploitation.

Un nouveau virage en 2015 les vaches laitières sont remplacées par des vaches de race Limousine. La ferme compte 100 naissances par an et les veaux sont élevés sous la mère.

Le gavage des canards se fait entre le 01/09 et le 15/04, deux fois par jour.

À la ferme de Rolbec tout est fait maison par des passionnés, l'essentiel est vendu à la ferme et le reste à une coopérative.



André Grangier

La Jacques

Type de culture : Bovins viande race Limousine

Nombre d'hectares : 28 ha – 5 ha de blé triticale – 23 ha de pâturage

Cheptel : 22 Vaches allaitantes

Production : Viande pour SICAREV

et négociants bestiaux

Exploitant : 1

L'exploitation a été achetée en 1962 par les parents, Michel et Antonia pour une superficie de 10 ha environ. André a pris la relève en 1991, tout en conservant son emploi, c'est ce que l'on nomme un "double actif" Il est secondé par sa femme Aline.

Pour agrandir son exploitation, il loue des terrains supplémentaires sur la commune et il a acquis quelques parcelles, autour de l'exploitation.

Une partie de ses récoltes céréalières est transformée en aliment pour le bétail par une coopérative.

Du fait de la taille de son cheptel, il s'est créé un lien particulier entre André et ses animaux. Il les connaît "personnellement" en particulier le caractère de chacune. Une très belle complicité et un bel amour du métier !!!



GREC

Montmartin

Le Grand Breuil

Type de culture :

Pâturage – Foin

Nombre d'hectares : 100 ha dont 80 sur la commune et 20 sur Saint-Bonnet les Oules

Cheptel : 199 bovins total dont 100 vaches – Race Limousine – Allaitante

Associés : 2

Production : Viande Bovine commercialisée pour 80% en boucherie locale et 20% en circuit direct aux particuliers

Rencontre avec deux passionnés de leur métier :

Jean-François Montmartin, le père, et Matthieu, le fils, travaillent ensemble sur l'exploitation depuis février 2020.

L'exploitation de 7 ha créée par l'arrière-grand-père Régis en 1950 a été reprise par le grand-père, Blaise en 1965. Jean-François MONTMARTIN, bercé depuis la naissance

L'agriculture

sur notre commune c'est aussi :



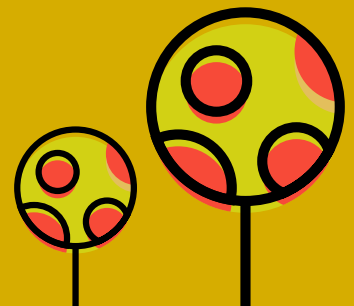
par l'agriculture a pris tout naturellement la suite en 1990. C'est une affaire de Famille et chez les Montmartin on est Agriculteur de pères en fils ! Depuis février 2020, Matthieu, la dernière génération, titulaire d'un Bac Pro CGEA (Conduite et Gestion d'une Exploitation Agricole) s'est associé avec son père. Pour développer leur activité, ils ont augmenté les surfaces cultivées et les pâturages pour l'alimentation du bétail Respectant les normes françaises et européennes, leur cheptel est nourri exclusivement au foin et aux céréales pour un bon équilibre alimentaire. Les veaux sont élevés sous la mère. Le bétail reste le plus longtemps possible dans les prés lorsque la météo le permet.



L'exploitation d'un Verger par "EARL du Bois Carré" de Saint-Bonnet-Les-Oules

Pour les promeneurs, Route de St Galmier on peut apercevoir la plantation. Ce verger a été mis en place en 2016 sur la commune de la Fouillouse. Il est conduit en agriculture biologique avec des variétés résistantes aux maladies. Aujourd'hui l'EARL du Bois Carré exploite 1,2 Ha soit 1700 arbres répartis en 14 variétés. Des filets contre la grêle et les insectes ont été installés afin de protéger la culture de ces agresseurs. La production est vendue principalement sur Saint Etienne via une centrale d'achat.

À l'heure du tout numérique et de l'industrialisation à outrance, il reste à La Fouillouse une campagne préservée. Il en ressort un sentiment familial fort sur les différentes exploitations agricoles rencontrées. Les fermes se transmettent de génération en génération en respectant le terroir, la tradition et l'amour du métier.



THÉBAICA

CENTRE DE LOISIRS MUNICIPAL - RELAIS 42



Les enfants du centre de loisirs mènent depuis quelques années déjà des activités et des projets autour des ODD : Objectifs de Développement Durable et d'ECSI : Education à la Citoyenneté et à la Solidarité Internationale.

C'est ainsi qu'ils ont créé une zone de recyclage avec récupération de différents matériaux (dans le hall du centre), pesé les déchets alimentaires et non alimentaires à la cantine sur une année complète pour mesurer le gaspillage et organiser un ramassage des déchets sur le village pendant les vacances de la Toussaint.

Mais ils ont aussi travaillé sur des projets plus long et sur des sujets plus dur à aborder comme les migrations avec le projet "D'ici et d'ailleurs", retraçant les parcours de vie des uns et des autres, de la surconsommation et de la déforestation en Amazonie avec Chef Raoni (avec en fond la pollution engendrée) ou encore l'égalité de genre et l'interculturalité avec Nellie Bly, via la création d'une émission de radio.

Les enfants sont aussi en contact avec une école à Dakar et à M'Bour au Sénégal et travaillent ensemble dans le cadre de VETUA (Vivre Ensemble Tout un Art) autour d'un abécédaire interculturel. Une des réalisations qui marche réellement bien est la Grati-Fouillouse : armoire de seconde vie pour jeux et jouets, livres et matériel créatif. L'objectif étant de ne plus jeter mais de donner à ceux qui en ont besoin ou envie une seconde vie aux objets.

Et 2022-2023 s'annonce tout aussi riche !!



LE BABYCLUB FEUILLANTIN FÊTE SES 10 ANS

Les permanences sont des moments conviviaux entre jeunes parents avec leurs boutchous ou nous échangeons sur la parentalité autour d'un café... Des activités ludiques sont proposées en fonction de l'âge et de l'actualité du village (Noël des enfants, épiphany, chandeleur, carnaval, fête des mamans et visites en ferme pédagogique) Deux vide commodes par an ou vous êtes nombreuses à faire de bonnes affaires (puériculture, vêtements jouets 0-8 ans) et qui nous permettent de faire des dons financiers (chukid42 et téléthon) et matériels (Hôpital Nord et restos du cœur...)

Renseignements au 0684998496
www.babyclubfeuillantini.wordpress.com

SPECTACLES DES ÉCOLES



Cette année encore, le planning des spectacles de Noël a été chamboulé par le protocole sanitaire. Nous avons donc reconduit la formule d'interventions multiples d'un artiste dans les salles de classe. "Ludo Le Prestidigitateur" a fait la tournée des trois écoles (Cèdres, Bel-Air, Montessori) sur plusieurs demi-journées, avec des représentations adaptées à l'âge des élèves, pour le plus grand bonheur de tous. La compagnie "Les Kipouni's" a quant à elle accepté de décaler les représentations initialement prévues pour Noël au mois de février. C'est donc avec un peu de retard que les élèves de maternelle ont eu droit à leur spectacle qui alliait poésie, humour, acrobaties et jonglage.

COMITÉ DES FÊTES

3 musiciens sur scène (clarinette, marimba, accordéon) interprètent des oeuvres de Beethoven, Schubert et Ravel et accompagnent l'acteur (et le public) dans son voyage sur les pas d'Elzéar Bouffier, le berger planteur d'arbres. Le texte de Giono et les musiques s'entrecroisent et se nourrissent.

Un spectacle à l'optimisme humaniste irrésistible !

Pour tout public à partir de 8 ans à la salle de La Feuillantine **le samedi 2 avril à 20h15.**

Tarif : 10 € (réservation en mairie) 12 euros sur place - réservation gratuite jusqu'à 18 ans.

Le Comité des Fêtes s'associera ensuite à la **semaine culturelle** du 7 au 15 mai sur le thème des Bistrots Feuillants et organisera la **fête de la musique le mardi 21 juin** sur la place de l'Eglise. En espérant que la Covid ne viendra



plus nous revoir, nous préparons un concert pour septembre, le défilé d'Halloween fin octobre et le concert dégustation du Beaujolais nouveau en novembre.

Nous accueillons toujours volontiers vos propositions de spectacle, vos suggestions, votre aide ponctuelle, la vie culturelle feuillantine c'est l'affaire de tous...

Maryvonne Goujon, Christine Fontvieille

fetes.fouillouse@gmail.com



Pour la reprise, le comité des Fêtes vous invite le **samedi 2 avril** à un spectacle original sur le thème du paysage, proposé par le groupe "Cappella Forensis".

Un acteur interprète des extraits d'une nouvelle de Giono : **L'homme qui plantait des arbres**, entrecoupé par des oeuvres musicales ayant trait au paysage.

Hymne à la nature et à la vie, L'Homme qui plantait des arbres de Giono est un véritable manifeste écologique et humaniste.

ASSOCIATION DU HAMEAU D'ÉCULIEU

« Il se passe toujours quelque chose à Éculieu » !

Le sens de cette maxime s'était un peu recroquevillé, impacté par le covid depuis deux ans. Mais cela repart de plus belle ! Notez la date :

**Le dimanche 17 juillet 2022
COURSE DE CAISSES A SAVON**

Il s'agira d'une manche qualificative du championnat de France, sous l'égide du CIRCAS (Comité Inter-Régional Auvergne).

Cette compétition consistera en la descente du chemin de La Grand-Font, en coopération avec le Centre-Équestre. Dès 08 h le matin, un défilé des caisses de compétiteurs, de caisses folkloriques et de caisses d'amateurs s'étirera sur la journée, avec au menu buvette – glaces et snacking.

Environ 80 bolides passeront devant les 2000 spectateurs attendus, avant la remise officielle des prix en fin de journée.

Diverses animations devraient être présentes sur le site.

En termes de sécurité toutes les machines devront réussir, avant le départ, leur passage au contrôle technique validé par le CIRCAS.



Suivre les informations sur www.eculieu-le-hameau
Toute l'équipe des organisateurs bénévoles vous attend !

BIENTÔT À LA FOUILLOUSE UN RETOUR SUR
L'HISTOIRE DES **BISTROTS D'ANTAN**
DE L'ÉPOQUE 1930/1950



COLLECTIF CULTUREL

1ÈRE ÉTAPE : LA NAISSANCE DU COLLECTIF CULTUREL

Le Collectif Culturel de la Fouillouse est né d'un constat très simple. Les nombreuses associations culturelles de la Fouillouse sont dynamiques mais ne sont pas suffisamment valorisées, connues et reconnues pour ce qu'elles font.

Des rencontres ont donc été organisées regroupant des représentants des différentes associations et l'idée de fédérer le culturel a fait son chemin.

10 d'entre elles sont tombées d'accord pour développer une dynamique locale en organisant régulièrement des rendez-vous culturels pouvant s'adresser à tous les feuillantins. Le fonctionnement est collégial et les décisions sont validées à la majorité des voix.

Très rapidement il a été convenu de mettre en commun les compétences des 600 adhérents et les moyens techniques des 10 associations au service d'un projet fédérateur.

Parallèlement à cela, l'équipe d'Histoire, Mémoire et Patrimoine avait avancé depuis un certain temps sur un projet tournant autour des Bistrots feuillantins retraçant l'histoire de ces lieux de convivialité des années 1930/1950. Le projet était bien avancé mais le bicentenaire de la guerre de 14/18 d'une part et la crise sanitaire d'autre part avaient décalé la concrétisation du projet.



Avant



Maintenant

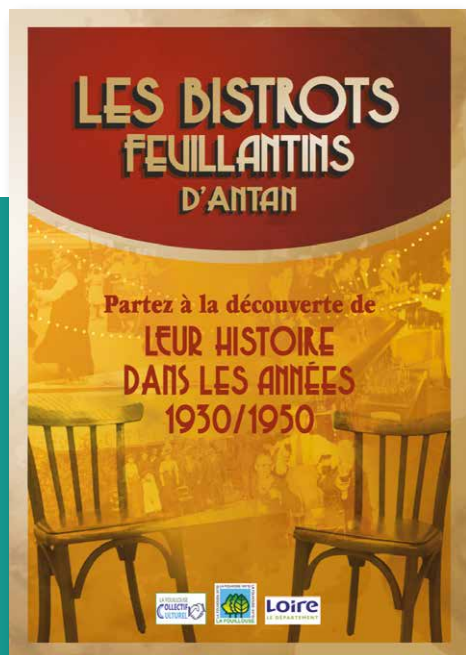
2E ÉTAPE : LE PROJET DES BISTROTS FEUILLANTINS D'ANTAN.

Ce projet présenté à l'ensemble des associations culturelles a ressurgi et a été retenu comme le 1^{er} sujet central autour duquel l'ensemble des équipes mettrait ses compétences au service de cette semaine culturelle :

Les Bistrots Feuillantins d'Antan.

Après avoir bâti la trame de la manifestation, chaque association s'est mise au travail.

D'un côté une exposition et une conférence et d'un autre un spectacle, chantant, musical et dansant alimenté par des brèves de comptoir de la troupe de théâtre les Feuill'arts.



Physiquement, Histoire Mémoire et Patrimoine a construit un bar de l'époque et le décor qui l'accompagne.

Le 2^e week-end proposera le volet festif à travers 2 spectacles à la salle polyvalente, le samedi soir et le dimanche après-midi. Ce sera l'occasion de découvrir ou redécouvrir l'esprit de la guinguette

Car c'est bien sur 1 semaine que va se dérouler la manifestation culturelle.

Dès le samedi 7 mai, l'exposition ouvrira mettant en scène l'ambiance des années 1930 à 1950.

Un circuit des bistrots sera proposé mettant en avant les 23 bistrots de l'époque et un parallèle avec la situation actuelle du lieu sera présenté.

Les associations concernées (HMP, EADF, Bibliothèque, OF ainsi que les comités de jumelage de Soufouroulaye et Belgioioso) proposeront des aquarelles, des photos, des livres. Le comité des fêtes sera également présent au niveau de la gestion administrative et financière de la manifestation.

que nos grands-parents côtoyaient régulièrement.

Les Feuill'arts, la chorale la Folhiole, des accordéonistes, 1 orchestre de Jazz, le Blues Chorus Orchestra, et 1 orgue de barbarie animeront ces spectacles tout ceci en tenue d'époque pour que l'ensemble rappelle parfaitement les années 1930/1950.

Les amis de l'orgue travaillent actuellement à un programme qu'ils joueront pendant les festivités Cet événement n'aurait pu se faire sans l'aide de notre municipalité qui met à disposition les salles de la Fouillouse et qui est présente financièrement dans le projet.

Histoire, Mémoire et Patrimoine :

Fait vivre l'histoire de la Fouillouse à travers ses recherches.

Le sujet des Bistrots feuillantins d'Antan a germé à travers l'histoire de ces lieux de convivialité qu'étaient les bistrots à cette époque.

Espace Arts et Détente

Feuillantins :

Les artistes proposeront des aquarelles mettant en scène le quotidien des bistrots.

La Folhiole :

Travaille les différents chants qui seront proposés lors du spectacle des samedi 14 et dimanche 15 mai. Mais la chorale prépare également son concert qui se tiendra le vendredi 20 mai à l'église de la Fouillouse.

La Bibliothèque :

Des livres retraçant des scènes se passant dans des bistrots seront proposés à la lecture ainsi que des bistrots présents dans des bandes dessinées plutôt humoristiques. À suivre...

Les Feuill'arts :

L'équipe du Théâtre nous prépare des scénettes qui créeront le lien tout au long du spectacle chantant et musical.

L'objectif feuillantins :

Les photographes feront découvrir leurs œuvres.

Les amis de l'orgue :

Mini concerts durant la semaine à l'Église de la Fouillouse.

Les comités de jumelage

Soufouroulaye et Belgioioso :

Seront ainsi pleinement associés au thème des Bistrots ils vous feront partir à la découverte de quelques bistrots en Italie et aussi au Mali bien sur il n'y en a pas en brousse mais la cérémonie du thé, elle, est très présente Les bénéfices de la buvette qui sera mise en place lors des spectacles sera entièrement au profit du comité de jumelage de Soufouroulaye.

Le comité des Fêtes

est associé à l'évènement et en assurera notamment le suivi administratif et financier.

**LES ASSOCIATIONS
DU COLLECTIF CULTUREL**

CLUB PHOTO

L'OBJECTIF FEUILLANTIN



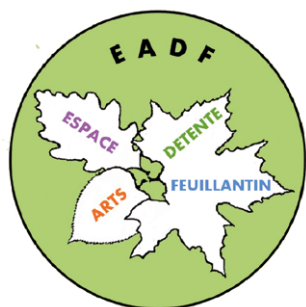
L'Objectif Feuillantins a enfin repris ses activités à la rentrée de septembre 2021, après la longue coupure due à l'épidémie de Covid.

Les adhérents, toujours fidèles sont pratiquement tous revenus, et ont retrouvé le plaisir de partager leur passion. Ainsi, ils ont pu montrer des photos d'automne en grand format sur le mur d'images nouvellement installé devant la mairie, en face de la salle du Conseil Municipal.

Le club prépare aussi sa participation à la semaine culturelle du mois de mai 2022 organisée par le Collectif Culturel sur le thème des bistrotts feuillantins. Il y exposera une vingtaine de photos de l'ambiance des cafés d'hier et d'aujourd'hui.

Les photographes, tout au long de l'année, vont aussi exercer leur sens artistique sur des thèmes imposés, excellent exercice d'imagination.

Vous pourrez apprécier leur travail en vous rendant sur le site du club : objectif-feuillantins.fr, régulièrement mis à jour.



ESPACE ART ET DÉTENTE

L'espace art et détente Feuillantins, autrefois dénommé Centre Social et Culturel existe depuis 32 années ! À ce jour il compte 140 membres. La dernière Assemblée générale a vu la démission de Fabienne Meynard que nous tenons à remercier pour l'excellent travail effectué depuis 3 ans. Afin de passer le relais dans de bonnes conditions elle accepte d'assurer la vice présidence. Le conseil d'administration est composé de 15 membres tous bénévoles.

2 nouvelles personnes ont intégré le bureau qui est ainsi constitué :

- **Présidente** Mary Gazet en remplacement de Fabienne Meynard
- **Vice présidente** Fabienne Meynard
- **Secrétaire** Johan Fournel
- **Secrétaire adjointe** Madeleine Picq
- **Trésorier** Albert Bisch
- **Trésorière adjointe** Josiane Rouchouse

La communication est assurée par Emmanuelle Brunet pour les articles sur le porte folio, sur Facebook et autres supports.

Différentes activités, animées par des professeurs diplômés, sont proposées aux adultes :

- Aquarelle** 54 adhérents
 - Atelier tricot** 10 adhérents
 - Carnet de croquis** 4 adhérents
 - Couture** 16 adhérents
 - Dentelle** 5 adhérents
 - Encadrement** 16 adhérents
 - Gymnastique douce** 23 adhérents
 - Qi gong** 9 adhérents
 - Taï chi** 3 adhérents
 - Stage d'art floral** 6 personnes
- La crise du Covid a fait perdre seulement une vingtaine de personnes à notre association.



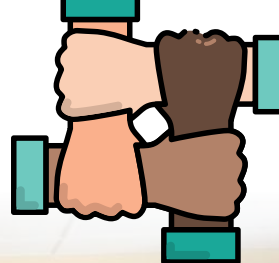
Devant le succès des **cours de couture**, un nouveau créneau, toujours animé par Valérie Ravel, sera mis en place les jeudis matins de 9 à 12 h pour la saison 2022/23.



Des stages d'art floral sont proposés ponctuellement par Hélène Malendowski . Ils sont ouverts à tous. Le prochain se déroulera le samedi 9 avril de 14 à 17 h au local 1 rue de la Libération, le prix est de 40 euros + une participation aux frais d'adhésion pour les non inscrits. Tout est fourni, contenants et fleurs.

Renseignements et inscriptions
au 06 89 34 57 31 ou 06 73 87 31 16.

L'Espace Arts et Détente Feuillantins peut accueillir encore de nouveaux adhérents pour partager ensemble d'agréables moments de loisirs, n'hésitez pas à vous renseigner.



COMITÉ DE JUMELAGE-COOPÉRATION

LA FOUILLOUSE/SOUFOUROYLAYE

Le jumelage fonctionne bien malgré les difficultés politiques qui nuisent à l'image du Mali mais n'affectent pas les populations en brousse. En effet les habitants de nos villages restent très attachés à nos échanges et à nos liens d'amitié.

Nous sommes en liaison téléphonique chaque mois avec le Comité qui sur place, met en forme les actions et supervise les réalisations. Nous avons reçu de nombreuses photos des écoles, de la cantine...



Les lampes solaires Lagazel sont très appréciées, les maîtres nous ont remercié chaleureusement.

La vie continue avec beaucoup de réfugiés mais toujours l'optimisme africain.

Nous espérons rendre visite aux écoles de La Fouillouse et organiser

notre Bol de Riz en avril dans la foulée.

Le Jumelage-Coopération a 35 ans cette année, à nous de poursuivre cet engagement. Ayons confiance en l'avenir et comme nos amis maliens toujours tout sourire le disent si bien "Si Dieu le veut" nous ne les décevrons pas.



Mail : jumelage-Soufouroulaye@orange.fr

Facebook : [comite de jumelage-coopération La Fouillouse/Soufouroulaye](https://www.facebook.com/comite.de.jumelage-cooperation-La-Fouillouse/Soufouroulaye)

Blog : jumelage-soufouroulaye.blogspot.com

AMIS DE L'ORGUE DE LA FOUILLOUSE

UN BEAU CONCERT

Le samedi 11 septembre 2021, trois musiciens donnaient un concert à l'église. La présence de deux trompettistes expliquait certainement une belle affluence, car l'orgue en solo, qui est pourtant un orchestre à lui tout seul, n'aurait peut-être pas attiré un public aussi nombreux. Les trompettistes étaient Gilles Mercier, membre de l'Orchestre Philharmonique de Radio France, et Mauricio Ahumada, qui a remplacé au pied levé Jean-Marie Cousinié, malade. L'organiste était François Clément, ancien professeur au conservatoire de Clermont-Ferrand.

Au-delà de leurs parcours professionnels remarquable, chacun aura pu apprécier la qualité de leur interprétation, virtuose mais sensible et délicate, en un mot pleinement musicale, au point de provoquer l'enthousiasme tout au long du concert. La présentation au micro par les musiciens eux-mêmes des œuvres interprétées aura permis d'apprécier encore plus des musiques très anciennes qui ne font pas souvent partie de notre univers musical quotidien.



Après une longue période de silence due à la fois aux travaux du chauffage de l'église, à la restauration de l'orgue (subvention région) construit en 1991 et aux empêchements dus à la crise sanitaire, nous avons pu retrouver les belles sonorités de cet orgue, excellemment servi par François Clément, en soliste et en accompagnateur, qui a su imaginer de multiples combinaisons sonores.

Nous réfléchissons d'ores et déjà à inviter d'autres musiciens pour de futurs concerts

Maurice Berchoux

DES NOUVELLES DE LA FOLHIOLE



Après ces quasi deux années d'inaction forcée, les choristes de la Folhiole ont pu reprendre les répétitions, au grand plaisir de toutes et tous. Ainsi, cette année : Nous participerons au festival organisé par le Collectif Culturel Feuillantins lors du spectacle des 14 et 15 mai sur le thème des Bistrots Feuillantins des années 50.

Pour l'occasion, nous chanterons des airs de guinguette, dans une ambiance festive.

La chorale donnera enfin son concert traditionnel qui rassemble les feuillantins dans une sympathique convivialité en l'église de la Fouillouse le vendredi 20 mai, renouant ainsi avec une tradition qui avait dû s'arrêter à sa grande déception. Les amateurs de chant choral pourront apprécier cette soirée que nous préparons activement depuis longtemps. Nous espérons que l'année prochaine, de nouveaux choristes nous rejoindront pour partager avec nous la sympathique ambiance de la Folhiole.

LA FOLHIOLE RECRUTE
Si vous aimez chanter et que vous vous surprenez à fredonner dans maintes occasions de la vie courante, alors rejoignez la chorale pour partager avec nous l'ambiance amicale qui y règne. Le répertoire est varié et chacun peut y prendre plaisir, que ce soit dans les chants sacrés ou la variété.
Pour cela, appelez
Jean-Yves au 06 74 06 42 45
ou Nicole au 06 81 35 26 48

ASSOCIATION MICKAËL MERLE - VAINCRE LA LEUCÉMIE... ET FINANCER LE BIEN-ÊTRE DES MALADES...



Tournoi de Foot Dimanche 26 Juin 2022

au stade de la Fouillouse organisé par l'association Mickaël Merle - Vaincre la leucémie

Les copains, les vrais ...
On ne les oublie jamais !!!

Cette année sera les 10 ans de la disparition de Mickaël et comme chaque année, Françoise et Gérard, ses frères, amis(es) membres et tout le village accueilleront les footballeurs de la Fouillouse et des villages alentours pour un grand tournoi sportif et amical. Tournoi du souvenir ... de l'amitié !!!

Le but de cette journée est de faire vivre 10 ans après, Mickaël à travers nous, à travers cet événement mais aussi de récolter des fonds pour lutter contre la leucémie. L'Association pourra ainsi réaliser le souhait que Mickaël s'était fixé pendant ses mois d'hospitalisation s'il guérissait.

Pendant 2 ans, à cause du Covid nous n'avons pu nous réunir mais cette année sera un retour bien mérité. Nos objectifs depuis le début n'ont pas changé ! Sensibiliser au don de soi (sang, plaquettes, plasma, moelle osseuse, cordon ombilical)

Acheter du matériel adapté aux traitements très douloureux des malades, ces jeunes, ces enfants atteints de leucémie.

La leucémie est un cancer du sang dont on parle peu. Si le malade n'a pas de donneur compatible pour faire une greffe de moelle osseuse sa survie est de courte durée. Et souvent à ses traitements viennent se rajouter les infections, alors imaginez avec ces nouveaux variants, le moral de ces leucémiques. C'est pour cela que l'Association remet du matériel pour soulager les souffrances des malades.

NOUS AVONS BESOIN DE VOTRE SOUTIEN !!!

La cotisation annuelle Membre 2022 est de 5 euros
On vous attend nombreux le Dimanche 26 Juin 22





USGF

L'USGF ne cesse de se développer en 2022. En effet, des portes ouvertes vont être réalisées pendant les vacances de février, Pâques et en juin pour les enfants (voir les dates

spécifiques sur le site internet du club et les réseaux sociaux). Celles-ci sont ouvertes aux garçons et filles nés de 2016 à 2005. Le club organisera aussi un stage la 2^{ème} semaine des vacances de Pâques (du 25 au 29 avril) deux autres sont prévus début juillet et fin Août (dates à définir)

L'USGF continue le développement du football féminin avec comme objectif la saison prochaine d'avoir des filles dans toutes les catégories jeunes nées de 2017 à 2005.

Rejoignez-nous !

Côté résultats, notre équipe U18, leader de son championnat, espère continuer sur cette lancée pour jouer la saison prochaine au plus haut niveau départemental. Nous vous attendons nombreux autour du stade pour continuer à soutenir l'ensemble de nos équipes, qui, plus que jamais après cette période sanitaire compliquée, en ont besoin !

Nous remercions également nos partenaires pour leur présence à notre soirée et leur soutien permanent.



Enfin, l'USGF continue d'animer la vie du village en proposant diverses manifestations. La dernière en date était notre participation au marché de Noël de La Fouillouse. D'autres sont programmées très prochainement...

Restez connecté sur nos réseaux Facebook et Instagram pour suivre toutes nos actualités.

CONTACT

Xavier GUILLOT - 07 67 66 96 34
xavier.guillot.usgf@gmail.com



RUN AND BIKE

Enfin, après 2 ans d'absence le RUN and BIKE espère être de retour pour la 6^{ème} édition. Nous avons tellement hâte de vous retrouver le samedi 4 juin 2022 après midi. Nous allons tout mettre en œuvre pour faire de cet événement sportif un moment festif et convivial au sein de notre village de La Fouillouse.

Nous avons 3 formats de courses à vous proposer identiques aux précédentes éditions.

Vous trouverez plus d'explications sur le site internet : runandbikelafouillouse.fr

Nous y indiquerons ultérieurement les décisions sanitaires applicables en fonction de l'évolution de la situation.

Vous pouvez consulter les pages

FACEBOOK : Run Bike

INSTAGRAM : run_and_bike_la_fouillouse.

Pour contacter l'organisation par mail :

omslafouillouse@gmail.com

Alors à vos baskets, vous avez 2 mois pour vous préparer ! Et si vous ne souhaitez ou ne pouvez participer n'hésitez pas à venir encourager nos graines de champion(nes).



Nous lancerons un appel à bénévoles dans les prochaines semaines. Nous vous remercions de bien vouloir diffuser ce mail à vos adhérents/contacts...



ÉCOLE MUSIQUE ET DANSE LA FOUILLOUSE

DEPUIS LA RENTRÉE 2021 MARINETTE CASALIN EST LA PROFESSEURE DE DANSE DE L'ÉCOLE MUSIQUE ET DANSE LA FOUILLOUSE.

« J'ai commencé à faire de la danse classique au Cercle Féminin et de la danse rythmique et folklorique avec Mme Tournon à la Sainte-Famille. Cette professeure donnait aussi des cours de danse à l'Union artistique des Cheminots où j'ai rencontré Jean Saby, mon mentor durant de longues années.

Jean Saby m'a demandé en 1977 de prendre la relève. Il m'a ainsi donné les moyens d'assouvir ma passion et d'approfondir ma formation dans tous les domaines, y compris le théâtre.

Mes parents n'étaient pas favorables à une carrière de danseuse. J'ai obtenu mon bac, une licence et une maîtrise en lettres et sciences humaines, avant d'avoir le droit de choisir mon destin. J'ai pu travailler avec des grands professionnels comme René Deshauters, Géraldine Armstrong, Vendetta Mathea, Nicole Guitton ou Lionel Ricci... faire des stages comme au festival de Monaco ou organiser un festival de danse à Saint-Étienne. Après plusieurs formations à Lyon, Paris, Marseille et Montpellier, j'ai obtenu mon diplôme d'État par équivalence en 1992. J'ai également pris des cours de kiné et me suis ouverte au monde du théâtre grâce à la fédération nationale du théâtre amateur. Les cours ne me suffisaient plus, il fallait que je touche à la chorégraphie et à la mise en scène.



J'ai donc créé la Compagnie Eve.y.Danse qui fête ses 10 ans cette année.

Je mets en scène des spectacles divers, allant du spectacle pour enfants comme Casse-Noisette, en passant par le Cabaret avec Parle-moi d'amour, ou à l'humour décapant avec Ramon Show, et notre dernière création "C'est quoi la diff ?" en cours d'élaboration, un sujet bien d'actualité. Souvent ce travail est en collaboration avec des comédiens des musiciens pour réaliser des spectacles vivants. Enfin, grâce à l'agrément de l'Éducation Nationale j'interviens au sein des écoles de la maternelle au collège. C'est ainsi que j'ai rencontré Christophe Barthès, professeur de musique et musicien, qui m'a sollicitée en juin dernier lors de sa prise de poste de Responsable Pédagogique pour créer avec lui une école de danse aux côtés de l'école de musique à l'École Musique et Danse La Fouillouse ».

Les classes de danse démarrent dès 4 ans pour les plus jeunes avec le cours d'éveil, les cours s'échelonnent ensuite jusqu'aux plus grands élèves, ados et adultes. Ils ont lieu le mercredi matin et le jeudi en fin de journée.

RENSEIGNEMENTS

au 07 82 66 30 42 et par mail

musiqueetdanselafoouillouse@laposte.net

retrouvez-nous également sur notre page Facebook !

ASSOCIATION SPORT SANTÉ

LA FOUILLOUSE

NOTRE CLUB CONNAIT UN NOUVEL ESSOR APRES DEUX ANNÉES DIFFICILES NOUS ENREGISTRONS UNE HAUSSE DES ADHÉRENTS (TES)

Nous vous présentons 3 de nos modules parmi nos diverses activités il reste des places dans ces disciplines

CROSS TRAINING LE JEUDI SOIR À 20H

Les pratiques personnalisables du Cross Training s'adressent à tous les publics - amateurs, juniors et seniors, ainsi qu'aux sportifs qui recherchent une pratique physique qui s'intègre à leur programme sportif. Chaque séance est unique et vient puiser le meilleur du sport pour prendre soin de votre corps et de votre santé.

LE FIT BALL LE JEUDI SOIR À 18H15

Ce sport doux, ludique et complet repose sur une méthode d'entraînement variée, effectuée avec un gros ballon, qui permet un travail de renforcement musculaire complet par des exercices jouant sur l'instabilité et sollicitant les muscles en profondeur. L'utilisation du ballon de gymnastique permet de décharger une partie du poids de corps lors des entraînements pour travailler l'équilibre, la souplesse et le gainage en sollicitant l'ensemble du système musculaire.

MARCHE NORDIQUE MARDI 14H ET SAMEDI 9H

Ce sport d'endurance, permet de profiter de la nature



tout en apportant au corps de nombreux bénéfices. Avec son rythme de marche dynamique, accentué par l'amplification des mouvements et la propulsion apportés par les bâtons, la Marche Nordique travaille sur l'ensemble des systèmes cardiovasculaire, respiratoire, métabolique et musculaire. Étant une activité essentiellement pratiquée de manière collective, la Marche Nordique accroît le bonheur relationnel.

Le bureau GV Sport santé

RENSEIGNEMENTS

Janine PITAVAL 06 87 95 29 06 - COMBETTE Liliane 06 29 09 92 41
Martine ARBAUD 06 21 58 53 82 - Laurence VINCENT 06 89 73 79 20
Annick ROBIN 06 89 74 23 50 - Isabelle MERCATI 06 75 88 85 99
Jacqueline DIEZ 06 81 67 04 04 - Brigitte DELAIGUES 06 77 84 29 67
Jean Yves MONTAGNON 06 74 06 42 45

CENTRE ÉQUESTRE

ÉCULIEU

Dimanche 6 mars concours de dressage

Dimanche 24 avril concours saut d'obstacle CLUB et PONEY

Dimanche 19 juin concours saut d'obstacle CLUB et PONEY

Vendredi 1er juillet, samedi 2 juillet et dimanche 3 juillet concours saut d'obstacle Amateurs et Pro

Dimanche 25 septembre concours saut d'obstacle CLUB et PONEY

Pour toutes ces dates, l'accès est ouvert au public sans droit d'entrée, buvette, snacks et restauration sur place tout au long de la journée et accessibles aux visiteurs.



TENNIS CLUB LA FOUILLOUSE



UNE RÉUSSITE POUR LES STAGES !

La saison 2021/2022 enfin lancée, le Club de Tennis de La Fouillouse cherche des solutions pour promouvoir la pratique du tennis dans ses installations :

Après le succès du stage Tennis/ Multi activités de Noël, notre Moniteur a reconduit l'expérience pendant les vacances de Février, permettant aux jeunes joueurs du club ou à des enfants non adhérents de pratiquer le tennis, de s'initier au Padle ou de se divertir au trampoline, à l'escalade...

Ces animations mises en place tout au long de l'année permettent de faire connaître le club et génèrent l'adhésion de nouveaux joueurs.

À ce titre, nous vous informons qu'il reste des places disponibles à l'école de tennis, et en particulier :

- Pour les tout petits à 14h le mercredi.
- Pour les ados (nés entre 2004 et 2006) à 15h30 et 17h le mercredi.



Nous proposons une séance d'essai gratuite et un tarif ajusté (demi-saison).

Contactez-nous pour participer !

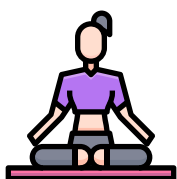
La location ponctuelle est toujours possible pour des personnes non adhérentes au club : créneau de 1h30 pour un montant de 10€. (La réservation du terrain et la délivrance d'un code d'accès se faisant à distance). Réservez sur Ten'Up ou Prenez contact !

CONTACT

mail : tclafouillouse@yahoo.fr

La page Facebook du club.

Tel : 06 84 51 53 46



L'ARBRE ET LA SOURCE UNE ASSOCIATION QUI FAIT VIVRE LE YOGA !

Le yoga est un art de vivre qui a le vent en poupe. Il est facile de comprendre pourquoi. C'est une activité de développement personnel qui utilise un travail sur le corps, la respiration et le mental. Certaines postures renforcent en douceur la musculature, d'autres travaillent l'équilibre ou encore assouplissent. Cette pratique est sans enjeu de performance physique : souple ou non, tout le monde profite des bienfaits. Sur le tapis, on prend le temps d'écouter le corps. L'attention est ramenée vers le souffle. On réduit le stress et l'anxiété.

Dominique, notre professeur depuis 14 ans, continue de se former pour varier encore son enseignement.

Il nous guide tout au long de la séance avec compétence et bienveillance. Il sait adapter les postures à chacun.

Le yoga est ouvert à tous ! Seule restriction : le nombre de participants. Pour que Dominique puisse avoir un œil sur chacun nous avons dû refuser des adhérents dès le forum des associations. Si vous désirez nous rejoindre lors de la prochaine saison, n'hésitez pas à nous contacter dès à présent.

Mireille Meunier, présidente, 04 77 30 11 41

Elisabeth Ouillon, secrétaire, 06 62 39 85 04



AGENDA

27-03
COMPÉTITION
TENNIS DE TABLE
SALLE POLYVALENTE

02-04
ROMAN-CONCERT -
20H30
LA FEUILLANTINE

03-04
VIDE COMMODE BABY
CLUB FEUILLANTIN
SALLE POLYVALENTE

03-04
CHAMPIONNAT
DE LA LOIRE DE BMX



09 ET 10-04
STAGE DÉCOUVERTE
DE DANSE
LA FEUILLANTINE

10 ET 24-04
ELECTIONS
PRÉSIDENTIELLES
SALLE POLYVALENTE

16-04
CONCOURS DE
COINCHE ORGANISÉ
PAR LA CHASSE
SALLE POLYVALENTE

23-04
COMPÉTITION
DE VOLLEY
SALLE SOCIO S
PORTIVE

08-05
COMMÉMORATION
LA FEUILLANTINE

08-05
COMPÉTITION
TENNIS DE TABLE
SALLE POLYVALENTE

07 AU 15-05
SEMAINE
CULTURELLE EXPO
"LES BISTROTS
FEUILLANTINS
D'ANTAN"

21-05
SPECTACLE
DE FIN D'ANNÉE
DE L'ÉCOLE MUSIQUE
ET DANSE
JARDIN D'HIVER

04 ET 05-06
RUN & BIKE

11-06
SPECTACLE
DE FIN D'ANNÉE
GYM DES ENFANTS
SALLE SOCIO
SPORTIVE

12 ET 18-06
ELECTIONS
LÉGISLATIVES
SALLE POLYVALENTE

15-06
DON DU SANG
14H30
JARDIN D'HIVER

18-06
GALA DE BOXE
SALLE SOCIO
SPORTIVE

21-06
FÊTE DE LA MUSIQUE
PLACE DE L'ÉGLISE

24-06
FÊTE D'ÉTÉ
ÉCOLE PUBLIQUE
SALLE POLYVALENTE

25-06
KERMESSE
ÉCOLE BEL AIR
SALLE POLYVALENTE

09-07
BAL
PLACE DU MARCHÉ

08-10
CONCERT FESTIVAL
RHINO JAZZ
SALLE POLYVALENTE

ÉTAT CIVIL

AU REVOIR

OCTOBRE 2021

Marie PANDRAUD née VARENNE 25 oct.

NOVEMBRE 2021

Masson GUERDNER 8 nov.

Christiane DESHAYES née CREVOISIER 12 nov.

Renée FLORE 19 nov.

Julien DAURELLE 29 nov.

DÉCEMBRE 2021

Francis GRANGE 3 déc.

Marie PIALAT née PEREZ 7 déc.

Georges CRONEL 8 déc.

René GILBERT 9 déc.

Gabriel JAY 16 déc.

Elisabeth GAITON née MÉRÉO 23 déc.

JANVIER 2022

Daniel GARDÈS 16 janv.

Monique ROUSSET née RULLIERE 22 janv.

Thierry ALBANESI 30 janv.

FÉVRIER 2022

Marie PILAUD née BERARD 3 févr.

Marie CHENEVIER née RICHARD 5 févr.

Micheline MANTIONE née JACQUESON 12 févr.

Jeanne SEGUIN née JAY 15 févr.

Joseph CANEL 17 févr.

Huguette LABOURE née PONCET 20 févr.

Renée CHAPELON née JOLIBOIS 20 févr.

MARS 2022

Catherine MASSARDIER
née GUILLAUME 2 mars.

Francisque BRUEL 2 mars.

BIENVENUE



OCTOBRE 2021

Augustin CROIZIER 18 oct

Aline GRIZ 26 oct

NOVEMBRE 2021

Nino ROCHEDIX 5 nov.

Nolan ARROYO 8 nov.

Jade MEILLER 25 nov.

Charly FERNAUD 30 nov.

DÉCEMBRE 2021

Esma DJEDDI 3 déc.

Isaiah MAINSEL 19 déc.

Mylann ALMEIDA 21 déc.

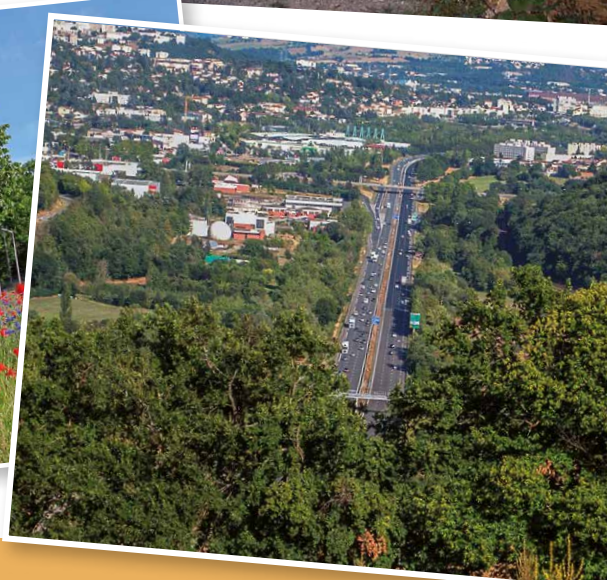
Maé FERRERO 21 déc.

Kamil ADRIDAR 22 déc.

FÉVRIER 2022

Loëly KROL 3 févr.

LA FOUILLOUSE VUE PAR L'OBJECTIF FEUILLANTIN



VOUS AUSSI VOUS AVEZ DE BELLES PHOTOS DE LA FOUILLOUSE ?
Merci de bien vouloir contacter Valérie PICQ à la Mairie ou par mail : vpicq@lafouillouse.fr